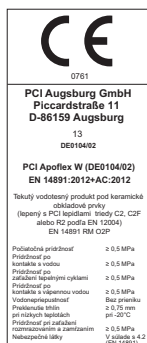


Polyuretánová vodotesná izolačná stierka

PCI Apoflex® W/F

na vodou a chemicky namáhané plochy



Len na profesionálne/priemyselné použitie! PCI Apoflex F (verzia na podlahy) PCI Apoflex W (verzia na steny)

Rozsah použitia

- Do interiérov aj exteriérov.
- Pre triedy zaťaženia A, B a C podľa skúšobných zásad na udelenie všeobecného osvedčenia o skúškach stavebného dozoru.
- Pre triedy pôsobenia vody W0-I, W1-I, W2-I, W3-I podľa DIN 18534; DIN 18531-5 (balkóny, lodžie, atď.); DIN 18535-3 (bazény a nádrže)
- Hydroizolácia pod keramické obklady vo vlhkých priestoroch, ako napr. vo veľkochyniach, pivovaroch, mliekárňach, syrárňach, pri výrobe nápojov, v bitúnkoch, chladiarňach, papierňach, laboratóriách, nemocničných zariadeniach atď.
- Hydroizolácia pod keramické podlahy v soľankových a termálnych kúpeľoch.
- Hydroizolácia nádrží prívalových vôd.
- Hydroizolácia podzemných, nadzemných a inžinierskych stavieb.
- Hydroizolácia pod ochranné potery.
- Povrchová úprava v únikových a kontrolných šachtách skládok odpadu.
- Na betón, cementové potery, cementové omietky, vápenno-cementové omietky, keramiku a antikorovú oceľ.



Použitie PCI Apoflex F na izoláciu podláh pod keramickú dlažbu veľkochyne.

Vlastnosti produktu

- **Preklesuje trhliny**, preklesuje dodatočne sa vyskytujúce trhliny v podklade.
- **Chemicky odolná** proti kyselinám aj zásadám
- **Vodotesná, odolná** proti poveternostným vplyvom, stárnutiu a vysokým teplotám, univerzálna hydroizolácia plôch v interiéroch aj exteriéroch, na steny aj podlahy.
- **Vysoký pracovný výkon** vďaka dobrej spracovateľnosti.
- **Nie sú potrebné žiadne výstužné textílie**, úspora práce aj času.
- **Pevný aj tekutý variant**, použiteľný podľa požiadaviek.
- **S všeobecným osvedčením o skúškach stavebného dozoru.**

Technické údaje

Materiálovo-technologické údaje

Materiálová báza	Polyuretán	
Zložky	Dvojzložkový	
Farba	PCI Apoflex F	PCI Apoflex W
– základná zložka	Sivá	Béžová
– tvrdidlo	Hnedá	Hnedá
– zmes	Sivá	Béžová
Hustota namiešanej zmesi	cca 1,1 g/cm ³	
Skladovateľnosť	min. 18 mesiacov, v suchu a chlade Neskladovať dlhodobo pri teplotách nad +30 °C.	
Balenie		
– PCI Apoflex F	10 kg kombi balenie (7,5 kg základná zložka + 2,5 kg tvrdidlo)	
– PCI Apoflex W	5 kg kombi balenie (4,0 kg základná zložka + 1,0 kg tvrdidlo)	

Aplikačno-technické údaje

Spotreba*	cca 1,3 kg/m ² a 1 mm hrúbky vrstvy
Spotreba pri dvoch vrstvách aplikovaných na PCI Epoxigrund 390 posypaný kremičitým pieskom	cca 1,4 – 1,6 kg/m ²
Výdatnosť (pri 1 mm hrúbke suchej vrstvy)	10 kg PCI Apoflex F vystačí na cca 6,5 m ² 5 kg PCI Apoflex W vystačí na cca 3,2 m ²
Teplota spracovania	+10 °C až +25 °C (teplota podkladu)
Pomery miešania	
– PCI Apoflex F	100 hm. dielov zákl. zložky : 33 hm. dielov tvrdidla
– PCI Apoflex W	100 hm. dielov zákl. zložky : 25 hm. dielov tvrdidla
Doba miešania	min. 2 minúty
Doba spracovateľnosti	cca 30 minút
Doba vytvrdzovania**	
– pochôdzný po	cca 12 hod.
– obkladateľný po	cca 12 hod.
– plne zaťažiteľný	cca 6 dní

* V prípade drsných podkladov je treba rátať so zvýšenou spotrebou. Podľa normy by sa malo pridať minimálne 25 % hrúbky suchej vrstvy.

** Pri +23 °C a 50 % relatívnej vlhkosti vzduchu. Vyššie teploty skracujú, nižšie teploty predlžujú uvedené doby.

Skúšobné správy

Dokumentácia o skúškach a testoch je na webových stránkach www.pci-augsburg.de.

Príprava podkladu

- Podklad musí byť pevný, čistý, suchý, bez olejových a mastných škvŕn a iných zvyškov. Cementové podklady nesmú byť vyhladené oceľovým hladidlom. Takto vyhladené povrchy je nutné zdrsniť otryskaním oceľovými guľičkami.
- Cementové potery resp. betónové podklady nesmú vykazovať vyššiu zvyškovú vlhkosť ako 4 % a musia byť izolované proti vzliňajúcej vlhkosti.

Chemická odolnosť

	Koncentrácia (hm. %)	Odolnosť		Koncentrácia (hm. %)	Odolnosť
Kyseliny			Roztoky solí		
soľná	do 20 %	+	kuchynská soľ	koncentrovaný	+
sírová	do 20 %	+	bariumchlorid, BaCl ₂	koncentrovaný	+
octová	do 5 %	+	síran železnatý, FeSO ₃	koncentrovaný	+
mravčia	do 1 %	+	uhličitan sodný, Na ₂ CO ₃	koncentrovaný	+
mliečna	do 10 %	+			
			Iné		
Lúhy			Witty-Pool Rot SE (kyslý)		+
draselný	do 20 %	+	Witty-Pool Gelb SG (zásaditý)		+
sodný	koncentrovaný	+	srvátka		+
amoniak	do 10 %	+	maštalný hnoj		+
Oxidačné látky					
peroxid vodíka	do 3 %	+			
chlórnan sodný	do 10 %	+			
manganistan draselný	do 10 %	+			

Spracovanie PCI Apoflex W/F

■ Penetrácia

Pred nanosením hydroizolačnej stierky PCI Apoflex W/F je potrebné betónové a poterové plochy ako aj príruby a rohy z ušľachtilej ocele napenetrovať s PCI Epoxigrund 390! Nosiť ochranné okuliare a pracovné rukavice! PCI Epoxigrund 390 sa dodáva v presne namiešanom pomere oboch zložiek.

- 1 PCI Epoxigrund 390 tvrdidlo pridať bezo zvyšku základnej zložke a intenzívne miešať vhodným miešadlom (napr. od firmy Colomix) nasadeným ako nadstavec na nízkootáčkovú vŕtačku minimálne 2 minúty.
- 2 Namiešaný PCI Epoxigrund 390 po častiach naliať na podklad a stierkou alebo metlou rozotrieť. Na steny použiť valček alebo štetec.
- 3 Po namiešaní PCI Epoxigrund 390 spracovať do cca 50 min.
- 4 Pri veľkých nerovnostiach podkladu zmiešať PCI Epoxigrund 390 v pomere 1 : 1 so sušeným kremičitým pieskom F 32, zrnitosť 0,1 mm až 0,4 mm a naniesť na podklad ako záškrab.
- 5 Čerstvú penetráciu ihneď posypať kremičitým pieskom so zrnitosťou 0,3 až 0,8 mm (spotreba cca 0,5 kg/m²).

■ Nanášanie izolačnej vrstvy

PCI Apoflex W/F sa dodáva v presne namiešanom pomere oboch zložiek.

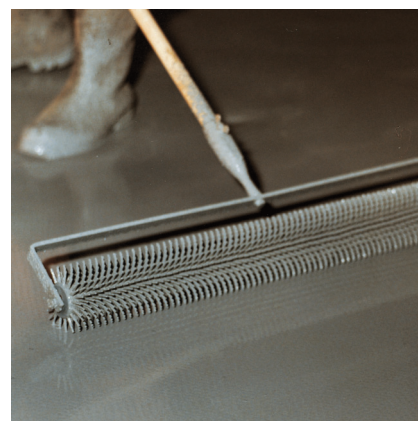
- 1 Tvrdidlo vliať bezo zvyšku do základnej zložky a miešať vhodným miešadlom nasadeným ako nadstavec na nízkootáčkovú vŕtačku minimálne 2 minúty.

2a Podlahy

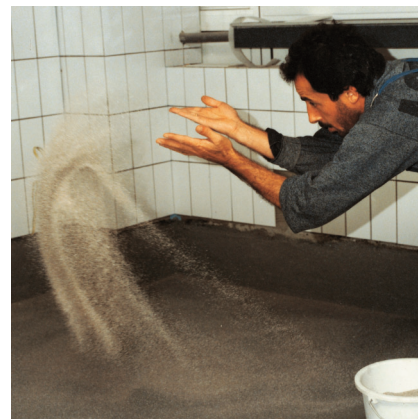
PCI Apoflex F vyliať na podklad a ozubenou stierkou (kontrola hrúbky vrstvy), špachtľou alebo hladidlom rozotrieť a zahľadiť. Minimálna spotreba je 1,1 až 1,2 kg/m². Hneď po zahľadení odvzdušniť ihlovým valčekom, aby sa zabránilo tvorbe vzduchových bublín.

2b Steny alebo naklonené plochy so spádom vyšším ako 3 %.

PCI Apoflex W naniesť na stenu alebo šikmý podklad pomocou oceľového hladidla a zahľadiť. Minimálna spotreba je cca 1,3 kg/m².



Odvzdušnenie hmoty PCI Apoflex F pomocou ihlového valčeka ...



... kremičitý piesok (0,3 až 0,8 mm) vsypať do čerstvej vrstvy PCI Apoflex F.

Spracovanie PCI Apoflex W/F

3 Pokiaľ je požadovaná aplikácia v dvoch vrstvách, naniesie sa druhá vrstva najskôr po 12 hodinách, najneskôr do 3 dní s minimálnou spotrebou 200 g/m². Druhá vrstva sa aplikuje štetkou alebo valčekom (podlaha) alebo prípadne špachtľou (stena) a čerstvú vrstvu posypať celoplošne v prebytku kremičitým pieskom so zrnitosťou 0,3 až 0,8 mm (napr. vzduchovým čerpadlom, spotreba cca 2,0 kg/m²), aby sa zabezpečila drsná minerálna plocha pre následné nanosenie lepiacej malty.

4 Namiešaný PCI Apoflex W/F spracovať do cca 30 minút (pri +23 °C).

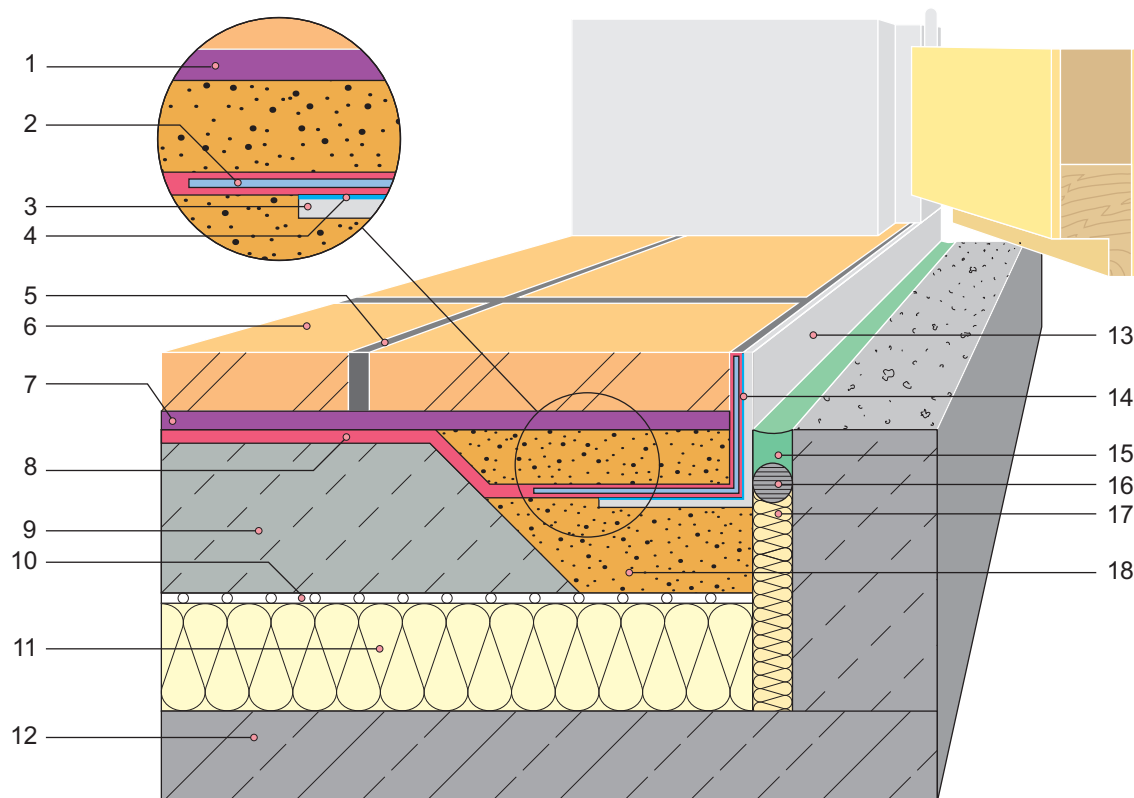
5 Hydroizolačná stierka PCI Apoflex W/F je najskôr po 12 hodinách pochôdzna alebo obkladateľná.

6 Keramiku pokladať iba na kontaktné tenkovrstvové lôžko, čím sa pri neskoršej výmene obkladu/ dlažby hydroizolačná vrstva nezničí. V priestoroch vystavených miernemu zaťaženiu kyslými látkami sa môžu obklady a dlažby lepiť cementovými lepidlami napr. PCI Flexmörtel S1 Flott, na podlahy resp. PCI Nanolight, PCI Flexmörtel na steny. Pri plochách vystavených silnému pôsobeniu chemikálií je potrebné použiť lepidlá na báze reaktívnych živíc napr. PCI Durapox NT.

■ Oprava plôch s nanosenou hydroizoláciou PCI Apoflex W/F

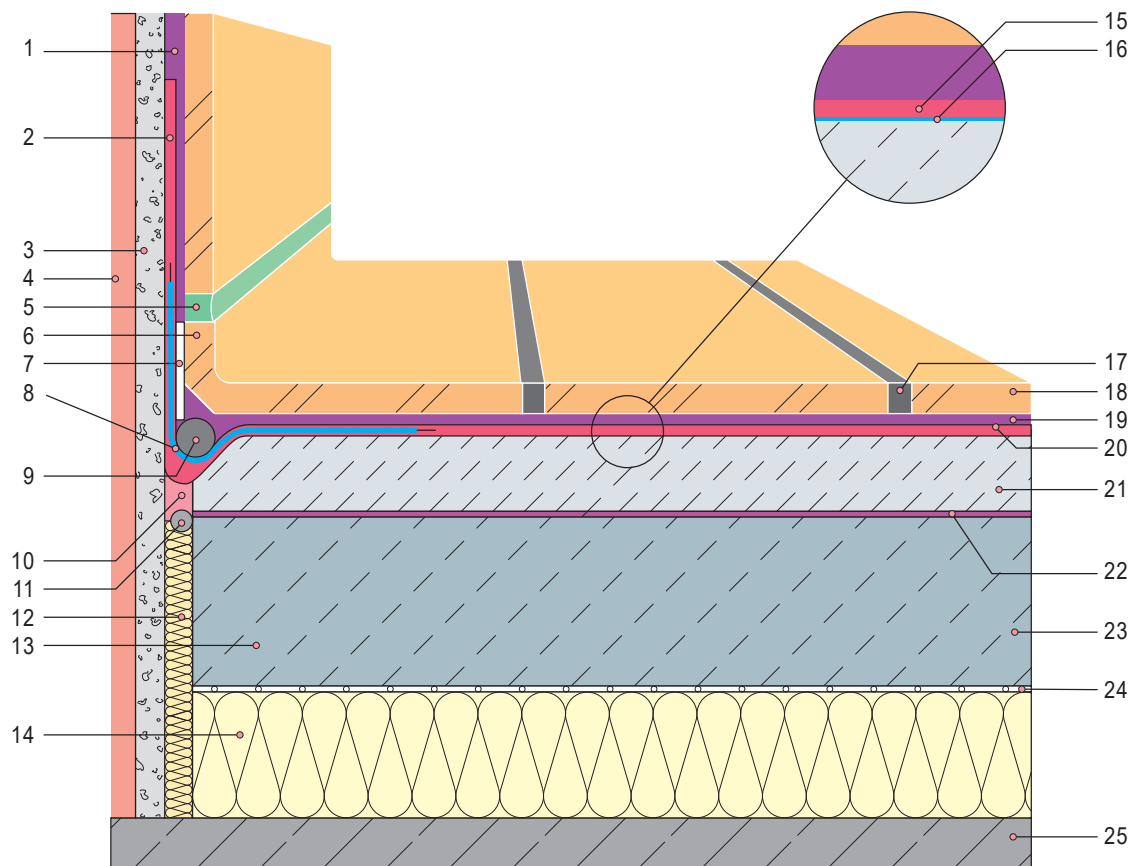
Opravované miesta je nutné pred nanášaním novej vrstvy zdrsniť alebo obrúsiť.

Napojenie dverí



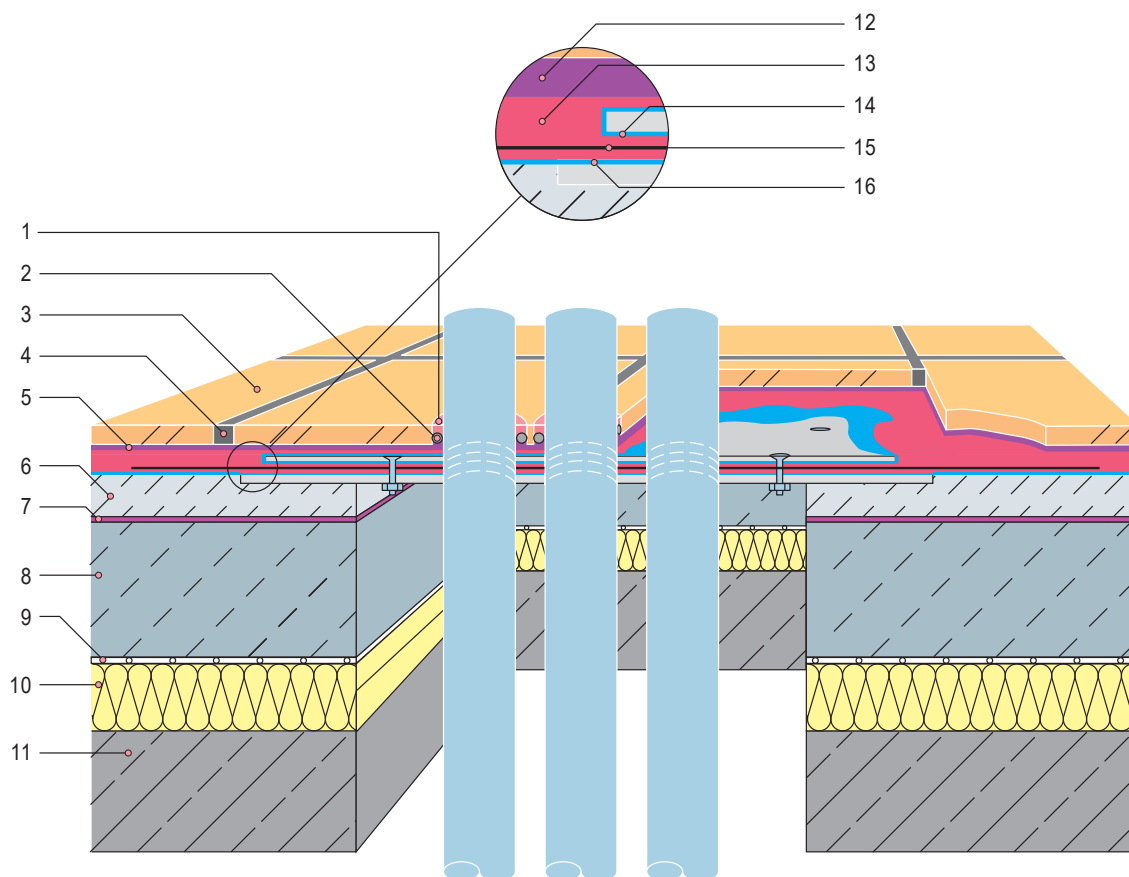
1. PCI Nanoflott light
2. PCI Pecitape 120
3. oceľový uholník V4A
4. PCI Epoxigrund 390
5. PCI Durapox NT
6. dlažba
7. PCI Nanoflott light
8. PCI Apoflex F s PCI Epoxigrund 390
9. plávajúci poter
10. PE fólia
11. tepelná izolácia Styrodur alebo iná
12. železobetónový strop
13. oceľový uholník
14. PCI Epoxigrund 390
15. PCI Elritan 140
16. DIN-Polyband
17. pásy Styropor
18. Dobetónovanie s maltou PCI Bauharz

Detail: Skladba podlahy s napojením steny



1. PCI Flexmörtel resp. PCI Nanolight
2. PCI Apoflex W hydroizolácia do 15 cm nad hotovou podlahou
3. omietka
4. murivo
5. PCI Elritan 140
6. rohová dlaždice
7. pásy Styropor
8. roh s tesniacou páskou PCI Pecitape 120/150 a výplňovým profilom
9. DIN Polyband
10. PCI Escutan TF
11. DIN-Polyband
12. pásy Styropor
13. plávajúci poter
14. tepelná izolácia Styrodur alebo iná
15. PCI Apoflex F
16. PCI Epoxigrund 390
17. PCI Durapox Premium
18. protišmyková dlažba
19. PCI Nanoflott light
20. PCI Apoflex F
21. spádový poter
22. PCI Repahaft
23. plávajúci poter
24. PE fólia
25. železobetónový strop

Detail: Hydroizolácia prestupov ocelových rúr



1. PCI Elritan 140
2. DIN-Polyband
3. protišmyková dlažba
4. PCI Durapox Premium
5. PCI Flexmörtel S1 Flott
6. spádový poter spojený s podkladom
7. PCI Repahaft
8. plávajúci poter
9. PE fólia
10. tepelná izolácia Styrodur alebo iná
11. železobetónový strop
12. PCI Flexmörtel S1 Flott
13. PCI Apoflex F
14. PCI Epoxigrund 390
15. PCI Gewebebahn
16. PCI Epoxigrund 390

Dôležité upozornenia

- **Len na profesionálne / priemyselné použitie.**
- PCI Apoflex W/F nespracovávať pri teplote podkladu pod +10 °C a nad +25 °C.
- Pri drsných podkladoch sa zvyšuje spotreba; odporúča sa nerovnosti vyrovať penetračnou stierkou, aby sa dosiahla čo najrovnomernejšia vrstva pre hydroizoláciu.
- Stierka PCI Apoflex W/F nie je vhodná pre oblasti s pitnou vodou.
- Na čerstvo pokryté miesta vstupovať iba so špeciálnou obuvou s mäkkou podrážkou, aby sa zabránilo poškodeniu. Plochy chrániť pred poškodením ochrannými nátermi.
- Podklady z keramiky, oceľové plechy alebo hliníky ošetriť základným náterom PCI Epoxigrund 390.
- Na hydroizoláciu PCI Apoflex W/F nesmie pôsobiť žiadna vlhkosť z rubovej strany.
- Odporúča sa naniesť PCI Apoflex W/F najskôr v oblasti rohov a do vrstvy vtlačiť PCI Pecitape 120 alebo PCI Pecitape 250, až potom sa zhotoví celoplošná izolácia.
- Pracovné náradie ihneď po použití očistiť s PCI Univerdünnner. V zaschnutom stave je možné iba mechanické odstránenie.
- Skladovateľnosť: min. 18 mesiacov; v suchu, neskladovať dlhodobo pri teplotách nad +30 °C.

Pokyny na bezpečné používanie

- **Základná zložka:** obsahuje tris(nonylfenyl) fosfit, fenol, metylstyrenovaný, 2-etylhexán-1,3-diol. Spôsobuje vážne poškodenie očí. Dráždi kožu. Môže vyvolať alergickú kožnú reakciu. Škodlivý pri požití. Škodlivý pre vodné organizmy, môže vyvolať dlhodobé nepriaznivé účinky vo vodnom prostredí. Zabráňte vdychovaniu pár. Noste ochranné rukavice/ochranný odev/ochranu očí/ochranu tváre. Zabráňte uvoľneniu do životného prostredia. Po manipulácii sa starostlivo umyte veľkým množstvom vody a mydlom. Je zakázané vyniesť kontaminovaný pracovný odev z pracoviska. **PO ZASIAHNUTÍ OČÍ:** Niekoľko minút ich opatrne vyplachujte vodou. Ak používate kontaktné šošovky a ak je to možné, odstráňte ich. Pokračujte vo vyplachovaní. Okamžite vyhľadajte lekársku pomoc/starostlivosť. **PRI KONTAKTE S POKOŽKOU** (alebo vlasmi): Umyte veľkým množstvom vody a mydla. Kontaminovaný odev vyzlečte a pred ďalším použitím vyperte. Obsah/nádobu zneškodnite vo zberniach nebezpečného alebo špeciálneho odpadu.
- **Tvrdidlo:** obsahuje difenylmetándiizokyanáty, izoméry, homológy (PMDI) Spôsobuje vážne podráždenie očí. Dráždi kožu. Škodlivý pri vdýchnutí. Pri vdýchnutí môže vyvolať alergiu alebo príznaky astmy, alebo dýchacie ťažkosti. Môže vyvolať alergickú kožnú reakciu. Môže spôsobiť podráždenie dýchacích ciest. Podozrenie, že spôsobuje rakovinu. Môže spôsobiť poškodenie orgánov pri dlhšej alebo opakovanej inhalácii. Noste ochranné rukavice/ochranný odev/ochranu očí/ochranu tváre. Používajte iba na voľnom priestranstve alebo v dobre vetranom priestore. Nevdychujte prach/plyn/hmlu/pary. Používajte ochranu dýchacích ciest. Je zakázané vyniesť kontaminovaný pracovný odev z pracoviska. **PRI KONTAKTE S POKOŽKOU:** Umyte veľkým množstvom vody a mydla. Ak sa objaví podráždenie pokožky, vyhľadajte lekársku pomoc/starostlivosť. Kontaminovaný odev vyzlečte a pred ďalším použitím vyperte. **PO ZASIAHNUTÍ OČÍ:** Niekoľko minút ich opatrne vyplachujte vodou. Ak používate kontaktné šošovky a ak je to možné, odstráňte ich. Pokračujte vo vyplachovaní. **PO VDÝCHNUTÍ:** Presuňte postihnutého na čerstvý vzduch a nechajte ho oddychovať v polohe, ktorá mu umožní pohodlné dýchanie. Vyhľadajte lekársku pomoc/starostlivosť. Uchovávajte na dobre vetranom mieste. Nádobu uchovávajte tesne uzavretú. Uchovávajte uzamknuté. Obsah/nádobu zneškodnite vo zberniach nebezpečného alebo špeciálneho odpadu.
Giscode: PU 40

Podrobnejšie informácie sú uvedené v karte bezpečnostných údajov.

Likvidácia odpadu

Všetky informácie o likvidácii prázdnych obalov, produktov a ich zvyškov sú uvedené v karte bezpečnostných údajov.

Technická podpora

Príslušný odborný-technický poradca je Vám s ďalšími informáciami a technickou podporou rád k dispozícii.



Master Builders Solutions Slovakia spol. s r.o.
Na stanicu 937/26b, 010 09 Žilina
E-mail: info-sk@pci-group.eu
Web: www.pci-sk.sk

Zákaznícky servis:
T: +421 41 72 345 91, +421 918 888 918
E-mail: objednavky-sk@pci-group.eu

Vydané: august 2023
Novým vydaním stráca staré platnosť.

Technicko-poradenský servis:

0903 400 851	Bratislava I.– V.
0918 700 111	
0918 585 451	Dunajská Streda, Galanta, Komárno, Nové Zámky, Senec, Šaľa, Zlaté Moravce
0918 594 016	Trnava, Hlohovec, Malacky, Myjava, Nitra, Pezinok, Piešťany, Senica, Skalica
0915 954 390	Trenčín, Bánovce nad Bebravou, Ilava, Nové M. nad Váhom, Partizánske, Púchov, Prievidza, Topoľčany
0903 776 800	Bytča, Čadca, Dolný Kubín, Kysucké N. Mesto, Námestovo, Považská Bystrica, Tvrdošín
0910 999 774	Žilina, Martin, Ružomberok, Turčianske Teplice
0903 621 456	Banská Bystrica, Banská Štiavnica, Brezno, Detva, Krupina, Levice, Lučenec, Poltár, Rimavská Sobota, Veľký Krtíš, Zvolen, Žarnovica, Žiar nad Hronom
0911 707 911	Poprad, Gelnica, Kežmarok, Levoča, Liptovský Mikuláš, Rožňava, Revúca, Spišská N. Ves, Stará Ľubovňa
0903 847 822	Košice I.–IV., Košice-okolie, Michalovce, Sobrance, Trebišov
0911 808 911	Prešov, Bardejov, Humenné, Medzilaborce, Sabinov, Snina, Stropkov, Svidník, Vranov nad Topľou

Pracovné podmienky a rozsah použitia produktov sú rozdielne. V technickom liste sú uvedené všeobecné pokyny na spracovanie materiálu. Spracovateľ je povinný preskúšať vhodnosť a možnosť použitia produktu na zamýšľaný účel. V prípade požiadaviek nad rámec všeobecných pokynov je si potrebné vyžiadať poradenstvo odborných-technických poradcov predávajúceho. Predávajúci nezodpovedá za škodu, ak sa kupujúci odchýli pri spracovaní a aplikácii tovaru od technických podmienok, skladovacích podmienok, pokynov výrobcu a dôb ich použiteľnosti. Aktuálne informácie o produktoch firmy sú dostupné na www.pci-sk.sk