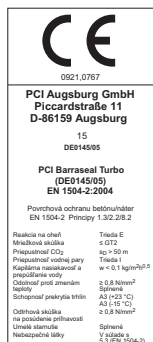


Flexibilná minerálna hydroizolačná stierka

PCI Barraseal® Turbo

na vonkajšie steny pivníc, základy a betónové dielce



S Všeobecným osvedčením o skúškach stavebného dozoru podľa skúšobných zásad MDS, FPD a ÜBB. Systém povrchovej ochrany OS 5b podľa RiLi SIB.

Rozsah použitia

- Do interiérov aj exteriérov, na steny a podlahy.
- Na hydroizoláciu stien pivníc, základov a betónových stavebných dielcov podľa DIN 18533 trieda W1-E.
- Ako hydroizolácia proti tlakovej vode podľa skúšobných zásad pre MDS, FPD a ÜBB.
- Ako horizontálna hydroizolácia pod steny podľa DIN 18533 trieda W4-E.
- Ako tesnenie pri prechode na vodu neprepúšťajúce komponenty (ÜBB) a stratené debnenia (FPD).
- Ako flexibilná hydroizolácia soklov podľa DIN 18533 trieda W4-E.
- Ako systém povrchovej ochrany OS 5b podľa RiLi SIB
- Ako ochrana povrchu a ochrana proti chloridom podľa EN 1504-2 (tabuľka 5) pre železobetón.
- Ako hydroizolácia nádrží podľa DIN 18535 do výšky vodného stĺpca 10 m (W1-B, W2-B).
- Na lepenie ochranných, drenážnych a tepelnoizolačných dosiek (EPS, XPS, perimater).
- Na trhliny preklenujúcu hydroizoláciu starých poškodených hydroizolácií pivníc.



Pripojenie okna pri prechode k hydroizolácii sokla s PCI Barraseal Turbo

Vlastnosti produktu

- **Dvojsložková, flexibilná reaktívna hydroizolácia** stien pivníc, základov a betónových stavebných dielcov proti zemnej vlhkosti, vzlianjúcej priesakovej vode a tlakovej vode.
- **Neprepúšťa radón:** vysoká ochrana zdravia.
- **Univerzálne použitie:** ako spojovací mostík, hydroizolácia plôch, soklov, horizontálna hydroizolácia pod steny, hydroizolácia balkónov a terás, vhodná na lepenie drenážnych a izolačných dosiek a ako ochrana povrchu betónových stavebných dielcov.
- **Preklenutie 2 mm trhlín** podľa skúšobných zásad FPD, **trieda trhlín R3.**
- **Spĺňa všetky požiadavky** ako systém na ochranu povrchov triedy **OS5b** podľa RiLi Sib.
- **Jednoduché spracovanie:** aplikácia valčekom, štetcom alebo hladidlom.
- **Rýchlo tuhne:** pri prácach pod časovým tlakom.
- **Kontrola schnutia:** Po zmene farby je pripravená na ďalšiu vrstvu.

Vlastnosti produktu

- **Dobrá priľnavosť:** vhodná na minerálne a bitúmenové podklady.
- **Paropriepustná, odolná proti UV žiareniu, starnutiu a poveternostným vplyvom.**
- **Výdatná:** Veľká hrúbka suchej vrstvy - cca 90 % nanášaného materiálu.
- **Na hydroizoláciu je možné nanášať ďalšie vrstvy - nátery, stierky, lepidlá.**
- **Odolná proti mrazu a posypovým soliam:** Chráni pred prenikaním škodlivých solí, napr. chloridov.

Technické údaje

Materiálovo-technologické údaje

	Tekutá zložka	Prášková zložka
Materiálová báza	modifikovaná akrylátová disperzia	špeciálna cementová malta s tesniacimi plastmi PCI
Skladovateľnosť	min. 12 mesiacov	min. 12 mesiacov
	v suchu, chrániť pred mrazom, neskladovať dlhodobo pri teplotách nad +30 °C	
	Plne naložené palety nie sú stohovateľné.	
Balenie	20 kg balenie pozostáva z tekutej zložky v 10 kg vedre	
	a práškovej zložky 2 x 5 kg vrecko s PE vložkou	

Aplikačno-technické údaje

Použitie podliehajúce stavebnému dozoru	
Potrebná hrúbka suchej vrstvy pri zaťažení podľa MDS / DIN 18533 / DIN 18535	
napr. hydroizolácia proti zemnej vlhkosti a nehromadiacej sa priesakovej vode na podlahách a stenách (vonkajšia strana pivníc):	2,0 mm
napr. hydroizolácia proti hromadiacej sa priesakovej vode a proti tlakovej vode do výšky vodného stĺpca 3 m pri maximálnej hĺbke základu 5 m	2,0 mm
napr. hydroizolácia proti tlakovej vode zvnútra (napr. zásobníky vody resp. nádrže bez keramického obkladu) až do výšky naplnenia 10 m.	
napr. hrúbka suchej vrstvy ako OS 5b produkt	3,0 mm
napr. hrúbka suchej vrstvy podľa PG FPD (pri triede vystavenia vode)	2,0 mm (W4-E) 3,0 mm (W1-E) 4,0 mm (W2.1-E)
Spotreba materiálu závisí okrem iného od drsnosti a druhu podkladu, spracovania a konzistencie. Uvedené hodnoty spotreby sú orientačné. Presné hodnoty spotreby je možné získať skúšobným nanosením na daný objekt.	
Spotreba:	
–pri hrúbke suchej vrstvy 2,0 mm (hrúbka mokrej vrstvy cca 2,2 mm):	2,4 kg/m ²
- pri hrúbke suchej vrstvy 4,0 mm (hrúbka mokrej vrstvy cca 4,4 mm):	4,8 kg/m ²
Výdatnosť 20 kg PCI Barraseal Turbo:	
– pri hrúbke suchej vrstvy 2,0 mm: (Preklenutie trhlín > 0,2 mm podľa DIN 18533, ako aj PG MDS)	cca 9 m ²
– pri hrúbke suchej vrstvy 4,0 mm (Preklenutie trhlín > 2,0 mm podľa PG FPD)	cca 4 m ²
Teplota pri spracovaní	+5 °C až +25 °C (teplota podkladu a okolia)
Pomer miešania	10,0 kg tekutá zložka : 10,0 kg prášková zložka
Hustota namiešanej zmesi	1,1 g/cm ³
Doba spracovateľnosti*	45 minút
Doby vytvrdzovania*	
– odolná proti dažďu	cca 4 hod.
– zasypanie výkopu po	cca 6 hod.
– zafixovanie izolačných dosiek po	cca 3 hod.
Teplotná odolnosť	–20 °C až +80 °C
Kapilárna nasiakavosť	< 0,01 kg/m ² × h ^{0,5}

*Pri +23 °C a 50 % relatívnej vlhkosti vzduchu.

Skúšobné správy

Všeobecné osvedčenie o skúškach stavebného dozoru podľa skúšobných zásad MDS, FPD a ÜBB.

Vyhlásenie o parametroch podľa EN 1504-2

Všetky skúšobné správy sú dostupné na www.pci-augsburg.eu

Príprava podkladu

■ Ako podklad je vhodný betón podľa EN 206-1, minimálna trieda pevnosti C 20/25 a omietka minimálnej triedy pevnosti CS III podľa EN 998-1 (v bazénoch sa musí vhodnosť preukázať), murivo plne vyškárované cementovou maltou ako aj tlaková izolácia (v prechodových oblastiach). Murivo z tvárnic alebo cementových blokov je nutné vopred omietnuť omietkou s minimálnou triedou pevnosti CS III podľa EN 998-1.

■ Na použitie ako hydroizolácia musí byť podklad pevný, rovný a na povrchu jemne porézny. Podklad musí byť zbavený štrkových hniezd, prelivov z debnenia, trhlín, vodoodpudivých nečistôt, oddebňovacích olejov, starých náterov alebo iných vrstiev, ktoré znižujú priľnavosť. Diery a štrkové hniezda v betónovom podklade vyplniť stierkou vystuženou vláknami PCI Nanocret FC alebo opravnou maltou PCI Nanocret R2. Diery a nerovnosti v murive a omietkach vyrovnať s PCI Pericret alebo PCI Polyfix Plus L.

Hrany obíť, fabióny zaobliť s PCI Polyfix Plus L s minimálnym polomerom 5 cm.

Cementové podklady je nutné vopred dôkladne navlhčiť; podklad musí byť pred nanášaním matne vlhký, nesmie však vytvárať vodný film popr. kaluže. Vápenno-cementové omietky, pórobetón alebo podobné silno nasiakavé podklady a hladké betónové plochy odporúčame napenetrovať s PCI Gisoground 404 riedeným vodou v pomere 1 : 2. Penetračný náter nechať pred nanesením hydroizolačnej stierky vyschnúť.

■ Na **použitie ako OS-5b produkt** musí podklad vykazovať prídržnosť minimálne 1,0 N/mm² (priemerne). Najmenšia jednotlivá hodnota musí byť minimálne 0,6 N/mm². Ak to nie je splnené, je potrebné podklad pripraviť vhodným mechanickým spôsobom, napr. otryskať oceľovými guľčkami, ofrézovať a následne otryskať oceľovými guľčkami alebo pevným prostriedkom na čistenie pod tlakom. Póry a dutiny je potrebné dostatočne otvoriť. Vrstvy, ktoré nedržia pevne a vrstvy so zvýšenou koncentráciou cementového mlieka je potrebné odstrániť. Dutiny je potrebné opraviť v súlade s pravidlami opravy betónu. Vnútorne hrany v nádržiac, záchytných vaniach a záchytných miestnostiach musia byť zhotovené ako fabióny s PCI Polyfix Plus L / PCI Polycret K 30 Rapid.

Cementové podklady je nutné vopred dôkladne navlhčiť; podklad musí byť pred nanášaním matne vlhký, nesmie však vytvárať vodný film popr. kaluže. Silno nasiakavé podklady a hladké betónové plochy odporúčame napenetrovať s PCI Gisoground 404 riedeným vodou v pomere 1 : 2. Penetračný náter nechať pred nanesením hydroizolačnej stierky vyschnúť.

Spracovanie

■ Pri spracovaní PCI Barraseal Turbo ako hydroizolácie a ako OS5b produktu je potrebné naniesť celoplošne 2 vrstvy.

Hotová stierka musí mať na každom mieste požadovanú minimálnu hrúbku vrstvy zodpovedajúcu očakávanému zaťaženiu. (pozri "Technické údaje").

1 Miešanie oboch zložiek

a) Aplikácia hladidlom

Miešanie:(Tekutú zložku v prípade potreby pred zmiešaním oboch zložiek premiešať.)

Tekutú zložku naliať do vhodnej čistej nádoby a pridať práškovú zložku. Miešať cca 3 minúty vhodným miešadlom, až pokiaľ nevznikne homogénna zmes. Po dobe zrenia cca 1 min ešte raz krátko premiešať. Môžu sa miešať čiastkové množstvá s 50 % množstva materiálu, kedy sa mieša len jedno balenie práškovej zložky s polovicou množstva tekutej zložky. Polovičné množstvo tekutej zložky zodpovedá naplneniu nádoby s tekutou zložkou do výšky 9 cm.

b) Aplikácia štetcom, striekaním alebo valčekom

Pre konzistenciu na aplikáciu natieraním alebo striekaním sa po vyššie popísanom zmiešaní oboch zložiek pridá asi 10 % vody, vztiahnuté na množstvo použitej kvapalnej disperzie a zmes sa znova premieša, kým sa nezíska rovnomerne homogénna hmota.

2 Spracovanie

Prvú vrstvu rozotrieť sýto a celoplošne murárskou štetkou alebo valčekom. Dôkladne natrieť obité hrany a rohy.

2a Pri použití v spojení s MDS sa na prekrytie škár, vytvorenie pripojení, vnútorných rohov, prechodov a prienikov v miestach kontaktu s terénom sa do prvej vrstvy stierky zapracuje tesniaca páska PCI Pecitape 250. V miestach, ktoré nie sú v kontakte s terénom sa môžu použiť tesniace pásy PCI Pecitape Objekt a PCI Pecitape 120 a vhodné profily (PCI Pecitape 90° I/A). Tesniace pásy vložiť do prvej vrstvy PCI Barraseal Turbo a prekryť druhou vrstvou.

Spracovanie

2b Prvú vrstvu hydroizolácie a ďalšie vrstvy nanášať po zmene farby predchádzajúcej vrstvy (kontrola schnutia) pomocou hladidla v maximálnej hrúbke vrstvy 3 mm. Potrebná celková hrúbka vrstvy sa riadi podľa očakávaného zaťaženia vodou (pozri "Technické údaje").

2c Skladba vrstiev OS 5b

1. Príprava podkladu
2. Penetračná stierka zlepšujúca priľnavosť s PCI Barraseal Turbo
3. Stierka PCI Barraseal Turbo
4. Stierka PCI Barraseal Turbo

3 Lepenie drenážnych a izolačných dosiek

Po dostatočnom preschnutí hydroizolačnej vrstvy sa môžu celoplošne alebo rámovo-bodovou metódou lepiť drenážne alebo izolačné dosky.

4 Ako spojovací mostík pre minerálne omietkové systémy

Na vytvrdnutú hydroizolačnú stierku alebo bitúmenovú hydroizoláciu sa naniesie kontaktná vrstva s PCI Barraseal Turbo. Do tejto vrstvy sa celoplošne "čerstvý do čerstvého" naniesie sanačný prednástrek PCI Saniment HA. Takto pripravená plocha je po vyschnutí vhodná ako podklad pre minerálne omietkové systémy.

6 Zhotovenie vrstvy podobnej omietke

PCI Barraseal Turbo zmiešať s cca 30 % kremičitého piesku so zrnitosťou 0,3 - 0,8 mm a naniesť hladidlom na vytvrdnutú hydroizoláciu. Pritom stierku ostro stiahnuť až na zrno. Po niekoľkých minútach opäť otrieť oceľových hladidlom. Na vytvrdnutú vrstvu je možné nanášať bežné farby vhodné na vonkajšie steny.

7 Ochrana stierky

Zasypávanie stavebnej jamy sa môže vykonať až po dôkladnom vytvrdnutí stierky. Hydroizoláciu je potrebné chrániť vhodnými ochrannými opatreniami podľa DIN 18533.

Spracovanie PCI Barraseal Turbo



Nanesenie kontaktnej vrstvy valčekom.



Nanesenie kontaktnej vrstvy štetkou alebo štetcom.



Kontaktná vrstva sa môže naniesť aj hladidlom vo forme penetračnej stierky.



PCI Barraseal Turbo sa musí nanášať minimálne v dvoch vrstvách. Kvôli kontrole hrúbky vrstvy sa materiál môže naniesť ozubeným hladidlom a potom vyhladiť.



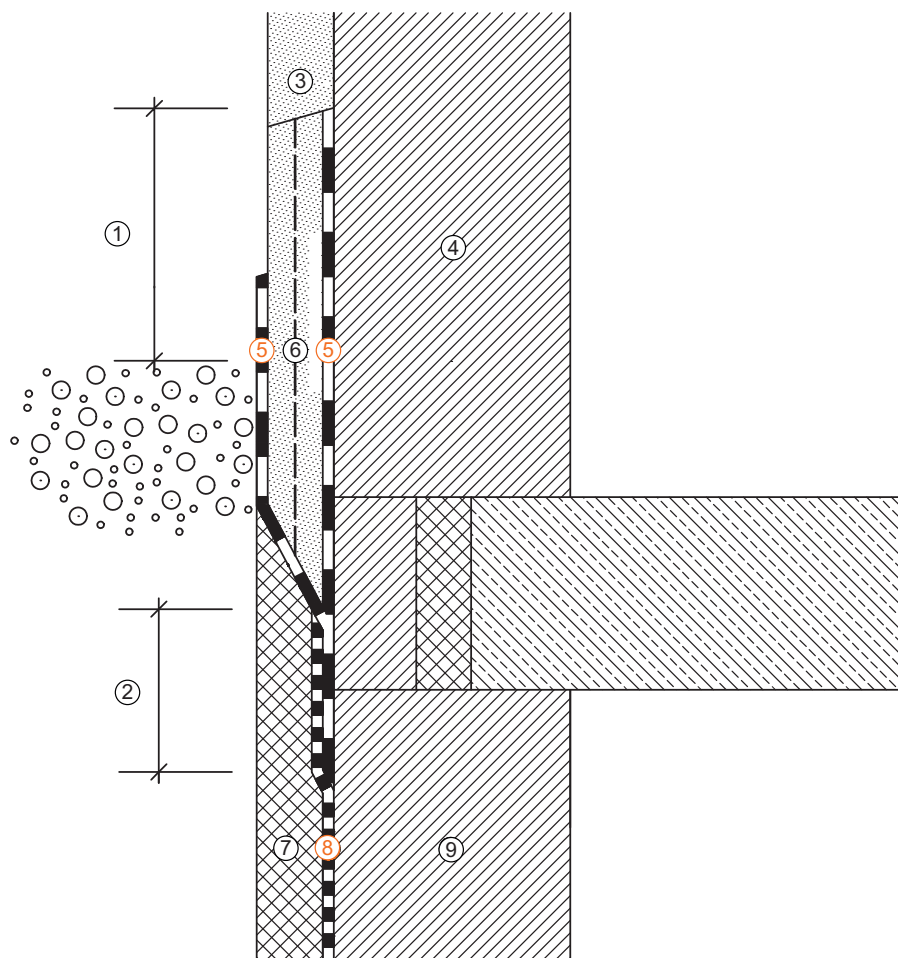
Po vyhladení poslednej vrstvy nanesej ozubeným hladidlom vznikne rovný, jemne štruktúrovaný povrch.



S PCI Barraseal Turbo sa môžu na vytvrdnutý podklad lepiť drenážne a izolačné dosky.

Hydroizolácia stavieb podľa DIN 18533

Oblasť sokla: 1-vrstvové murivo na pivničnom murive



1. Vzdialenosť medzi terénom a hydroizoláciou minimálne 15 cm
2. Prekrytie hydroizolačnej vrstvy minimálne 10 cm
3. Vonkajšia omietka
4. 1-vrstvové murivo
5. PCI Barraseal Turbo ako hydroizolácia omietky
6. PCI Saniment 2 in 1 ako vodoodpužujúca soklová omietka s PCI Gewebbahn
7. Ochranná vrstva (perimeter alebo XPS)
8. PCI hydr oizolácia vid' dole, PCI penetrácia vid' dole
9. Pivničné murivo

Hydroizolácia stavebných dielcov v kontakte s terénom v súlade s DIN 18533.

Pôdna vlhkosť, nehr omadiaca sa priesaková voda DIN 18533, W1.1 a W1.2

- PCI BT 21 Dichtbahn „Allwetter“
- PCI Pecimor 1K, v 2 vrstvách s celkovou hrúbkou suchej vrstvy ≥ 3 mm
- PCI Pecimor 2K, v 2 vrstvách s celkovou hrúbkou suchej vrstvy ≥ 3 mm
- PCI Barraseal Turbo, hrúbka suchej vrstvy 2 mm

Obcasne sa hr omadiaca priesaková voda alebo tlaková voda do 3 m DIN 18533 W2.1

- PCI Pecimor 2K, v 2 vrstvách s výstužnou tkaninou PCI Gewebbahn, celková hrúbka suchej vrstvy ≥ 4 mm
- PCI Barraseal Turbo hrúbka suchej vrstvy 2,0 mm (mimo normy, zvlášť dohodnuté)

Penetrácia závisí od hydroizolačného materiálu, podkladu a teploty

Penetrácia: PCI Pecimor F, riedenie vodou v pomer e 1 : 5 / alebo PCI Pecimor P neriedený

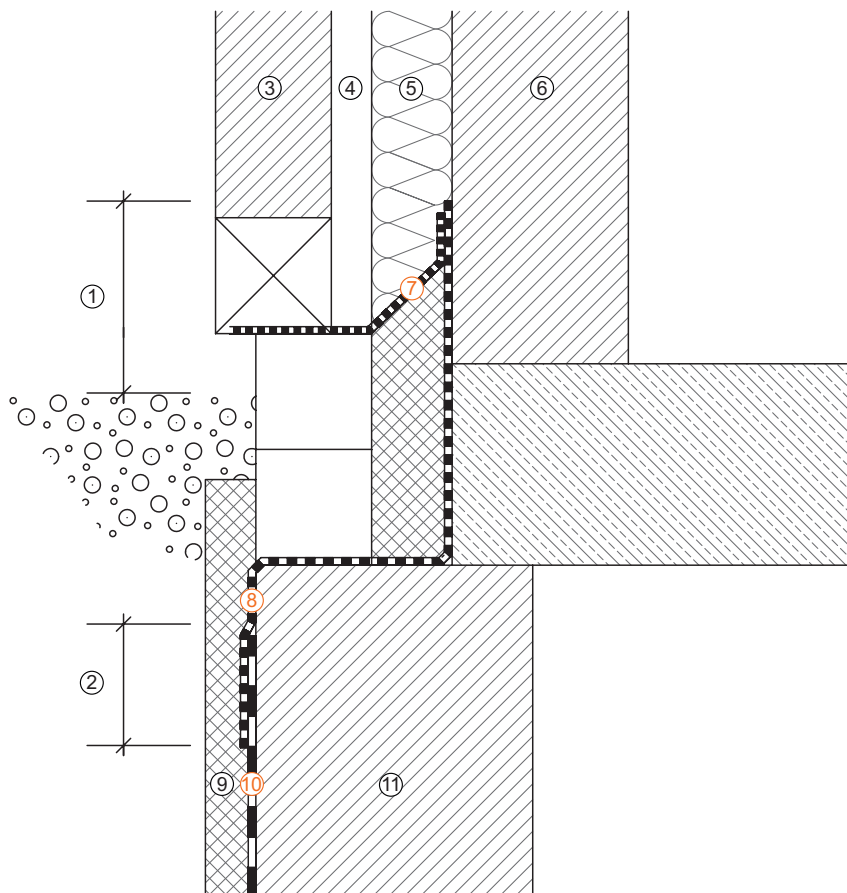
- Hydroizolácia s PCI Pecimor 1K/2K
- Podklad murivo alebo omietka

Penetrácia s PCI BT 26

- Hydroizolácia s hydroizolačným pásom PCI BT 21 „Allwetter“
- Teplota podkladu od +10 °C do +30 °C

Hydroizolácia stavieb podľa DIN 18533

Oblasť sokla: 2-vrstvové murivo na pivničnom murive



1. Vzdialenosť medzi terénom a hydroizoláciou minimálne 15 cm
2. Prekrytie hydroizolačnej vrstvy minimálne 10 cm
3. Obkladové murivo
4. Vzduchová vrstva
5. Izolačná vrstva
6. Murivo
7. PCI BT 21 Dichtbahn „Allwetter“ na penetráciu vid' dole
8. PCI Barraseal Turbo
9. Ochranná vrstva (perimeter alebo XPS)
10. PCI hydr oizolácia pivnice pozri ďalej, PCI penetráci a pozri ďalej
11. Murivo

Hydroizolácia stavebných dielcov v kontakte s terénom v súlade s DIN 18533.

Pôdna vlhkosť, nehr omadiaca sa priesaková voda DIN 18533, W1.1 a W1.2

- PCI BT 21 Dichtbahn „Allwetter“
- PCI Pecimor 1K, v 2 vrstvách s celkovou hrúbkou suchej vrstvy ≥ 3 mm
- PCI Pecimor 2K, v 2 vrstvách s celkovou hrúbkou suchej vrstvy ≥ 3 mm
- PCI Barraseal Turbo, hrúbka suchej vrstvy 2 mm

Občasne sa hr omadiaca priesaková voda alebo tlaková voda do 3 m DIN 18533 W2.1

- PCI Pecimor 2K, v 2 vrstvách s výstužnou tkaninou PCI Gewebbahn, celková hrúbka suchej vrstvy ≥ 4 mm
- PCI Barraseal Turbo hrúbka suchej vrstvy 2,0 mm (mimo normy, zvlášť dohodnuté)

Penetrácia závisí od hydroizolacného materiálu, podkladu a teploty

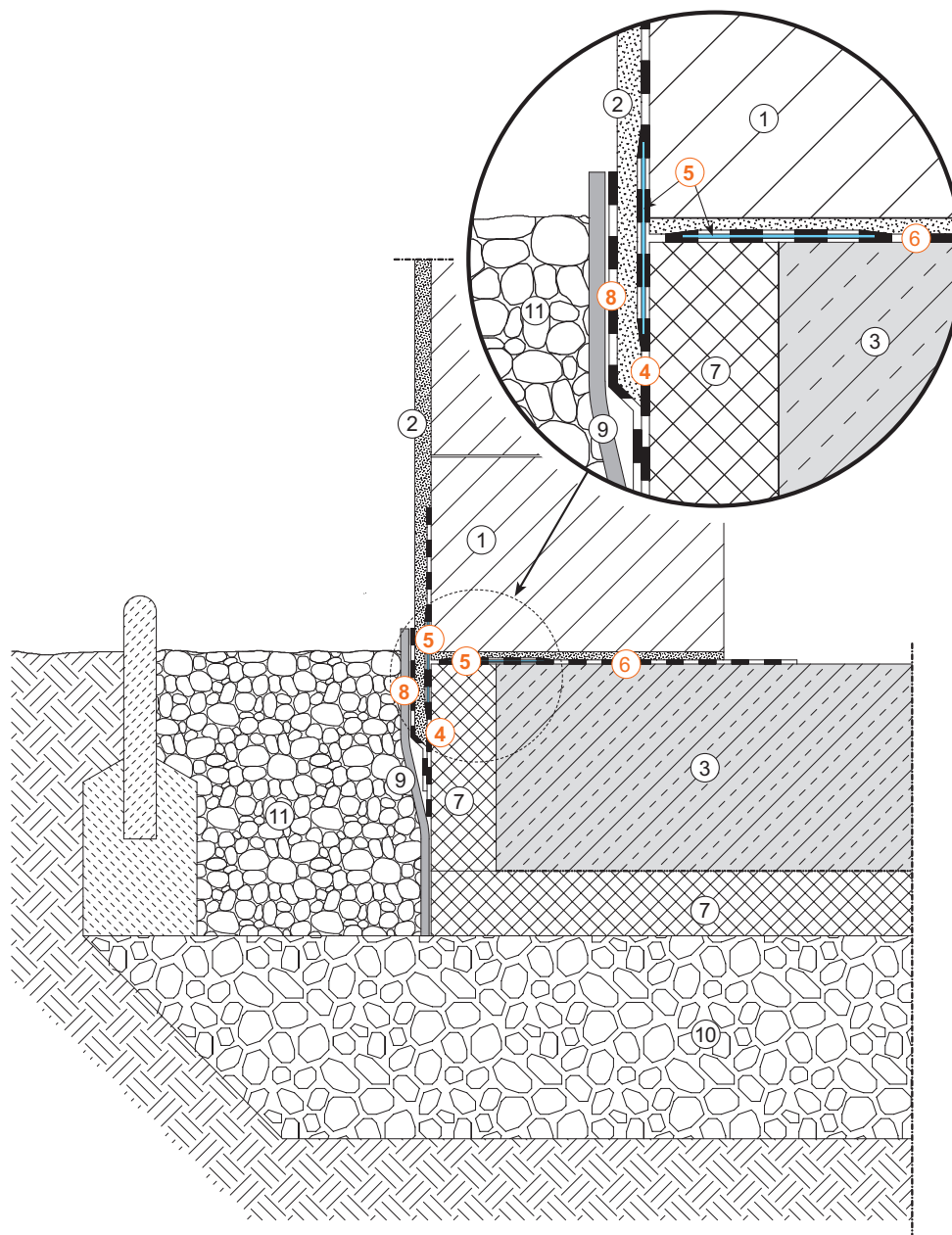
Penetrácia PCI Pecimor F, riedenie vodou v pomer e 1 : 5 / alebo PCI Pecimor P neriedený

- Hydroizolácia s PCI Pecimor 1K/2K
- Podklad murivo alebo omietka

Penetrácia s PCI BT 26

- Hydroizolácia s hydroizolačným pásom PCI BT 21 Dichtbahn „Allwetter“
- Teplota podkladu od +10 °C do +30 °C

Hydroizolácia sokla podľa DIN 18533-3 trieda zaťaženia vodou W4-E

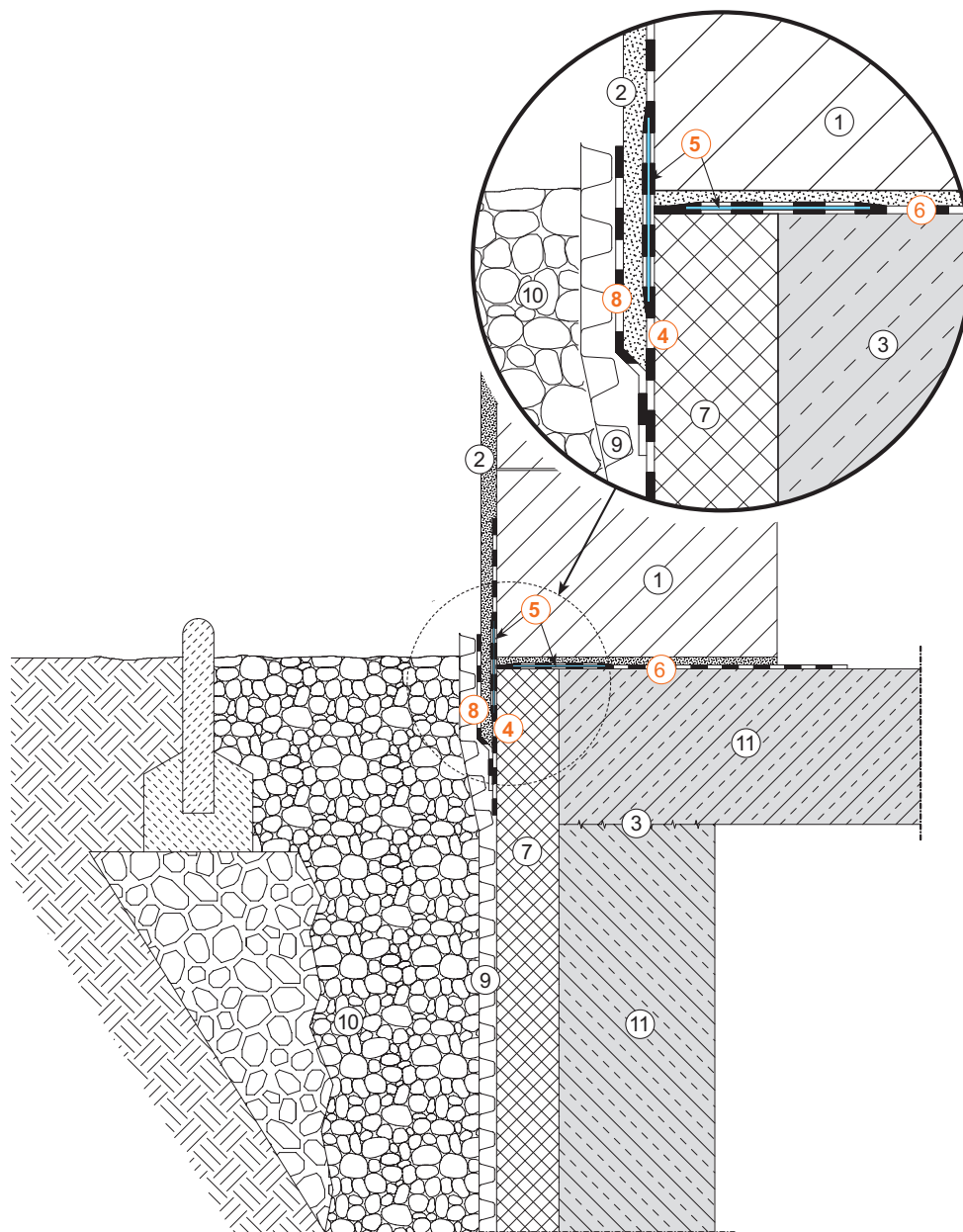


1. Murivo
2. Vodoodpuzdzujuca soklova omietka
3. Železobetónová základová doska
4. Vertikálna hydroizolácia: PCI Barraseal Turbo
5. *Voliteľné: PCI Pectape
6. Hydroizolácia: PCI Barraseal Turbo
7. Kapilárne nenasiakavý, proti tlaku odolný Perimeter
8. Ochrana proti vlhkosti PCI Barraseal Turbo
9. Ochranná vrstva
10. Vrstva prerušujúca kapiláry - podsyp
11. Vodopriepustná štrková výplň

***Voliteľné:**

PCI Barraseal Turbo, hrúbka vrstvy min. 2 mm: s PCI Pectape
PCI Barraseal Turbo, hrúbka vrstvy min. 4 mm: PCI Pectape sa nevyžaduje

Hydroizolácia steny/sokla podľa DIN 18533-3
Pôsobenie vody na vonkajšiu stenu pivnice W1-E
Pôsobenie vody na sokel W4-E

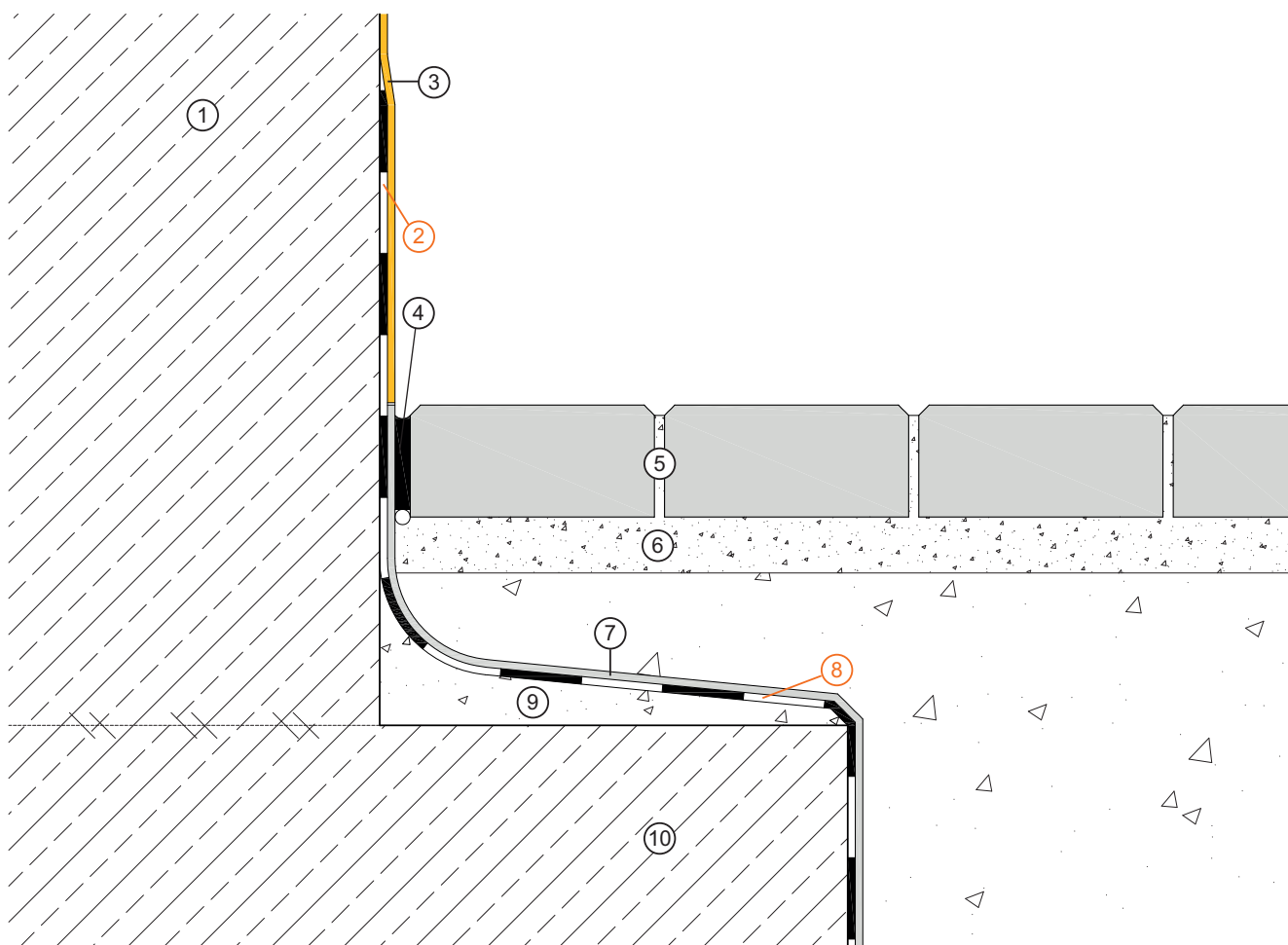


1. Murivo
2. Vodoodpuzdzujuca soklová omietka
3. Vodonepriepustná betónová konštrukcia
4. Vertikálna hydroizolácia: PCI Barraseal Turbo
5. *Voliteľné PCI Pecitape
6. Hydroizolácia: PCI Barraseal Turbo
7. Kapilárne nenasiakavý, proti tlaku odolný Perimeter
8. Ochrana proti vlhkosti PCI Barraseal Turbo
9. Nopová fólia
10. Vodopriepustná štrková výplň - zásyp
11. Vodonepriepustný betón

***Voliteľné:**

PCI Barraseal Turbo, hrúbka vrstvy min. 2 mm: s PCI Pecitape
PCI Barraseal Turbo, hrúbka vrstvy min. 4 mm: PCI Pecitape sa nevyžaduje

Oblasť sokla: Ochrana povrchu, ochrana proti chloridom a hydroizolácia na železobetónových plochách



1. Železobetón
2. Hydroizolácia a ochrana povrchu: PCI Barraseal Turbo
3. Farebná vrstva na uzavretie pórov (voliteľná): PCI Polyflex
4. Trvalo elastická tesniaca hmota na PU-báze: PCI Elritan 140
5. Škárovacie malta na dlažbu PCI Pavifix PU alebo PCI Pavifix CEM
6. Pokladacia malta
7. Ochranná rohož
8. Hydroizolácia a ochrana povrchu: PCI Barraseal Turbo
9. Fabión a spádová vrstva: PCI Polyfix Plus L / PCI Polycrret K30 Rapid
10. Pásový / základový železobetón

Dôležité upozornenia

- Plne naložené palety nie sú stohovateľné. Neukladať na seba!
- Bodovým a líniovým zaťaženiam na hydroizolácii sa treba vyhnúť a nie sú prípustné.
- PCI Barraseal Turbo nanášať vždy na stranu obrátenú k vode.
- PCI Barraseal Turbo nespracovávať pri teplote okolia a podkladu pod +5 °C a nad +25 °C, v horúčavách a v prievane.
- Namiešať len toľko PCI Barraseal Turbo, koľko je možné spracovať počas cca 45 minút.
- Zavädnutá stierka PCI Barraseal Turbo sa nesmie riediť vodou ani kvapalnou zložkou ani sa do nej nesmie pridávať prášková zložka.
- Pridávanie prísad do PCI Barraseal Turbo je neprípustné.
- Nerovnosti podkladu je potrebné pre nanesením hydroizolácie vyrovnať:
 - < 5 mm: PCI Barraseal Turbo
 - > 5 mm: PCI Nanocret R2 / PCI Nanocret FC / PCI Polycrret K 30 Rapid

Dôležité upozornenia

- Spojovacie profily a uholníky z kovu je nutné prikotviť hmoždinkami k podkladu a následne utesniť pomocou stierky PCI Barraseal Turbo. Zabráni sa tým oddeleniu vrstvy PCI Barraseal Turbo od kovového profilu kvôli rozdielnej teplotnej rozťažnosti.
- Pri odkvapových plechoch zo zinku príp. zinkotitánu sa odporúča pred pokladaním vrstvy stierky PCI Barraseal Turbo nasledujúci postup: Odkvapový plech dvakrát napenetrovať s PCI Elastoprimer 220, čerstvý druhý náter posypať vysušeným kremičitým pieskom (zrniťosť 0,1- 0,4 mm) a nechať vytvrdnúť.
- Stavebné výkopy sa nesmú zasypávať stavebnou suťou, hrubým riečnym štrkom alebo kamenivom. Izolačná vrstva sa nesmie poškodiť (chrániť napr. ochrannou drenážnou fóliou zo strany zásypu a pod.) Stierka PCI Barraseal Turbo musí byť pred vykonaním zásypu poriadne vytvrdnutá.
- Nástroje bezprostredne po použití umyť vodou, zaschnuté zvyšky je možné neskôr odstrániť už iba mechanicky.
- Pri hydroizolácii vodotesného betónu v oblasti stykových a pracovných škár betónových panelov je potrebné postupovať v súlade so smernicou pre vodotesný betón.
- Pri hydroizolácii komponentov v kombinácii s keramikou dlažbou a doskami sa musí použiť hydroizolačná stierka PCI Seccoral 2K Rapid.
- Hydroizolácia stavebných dielcov, ktoré su v kontakte s terénom sa riadi smernicou Deutsche Bauchemie, "Smernica pre návrh a realizáciu hydroizolácie stavebných dielcov minerálnymi hydroizolačnými stierkami", okrem toho smernicou "Fasádna soklová omietka / Vonkajšie zariadenia" profesných a priemyselných zväzov, listom "Hydroizolácia muriva v kontakte s terénom" nemeckej spoločnosti pre murované stavby a príslušnými WTA-listami. Vyššie uvedené smernice a listy je potrebné brať pri návrhu a realizácii do úvahy.
- Použitie PCI Barraseal Turbo na hydroizoláciu stavieb v kontakte s terénom je popísané v DIN 18533 ako hydroizolácia v triedach zaťaženia vodou W1-E a W4-E. Každú inú aplikáciu, ako hydroizolácie v triedach zaťaženia vodou W2-E a W3-E, je potrebné písomne dohodnúť so zadávateľom.
- Skladovanie: v suchu, chrániť pred mrazom, neprekračovať dlhodobo teplotu +30 °C.

Pokyny na bezpečné používanie

Prášková zložka:

Obsahuje cement:

Spôsobuje vážne poškodenie očí. Dráždi kožu.

Uchovávať mimo dosahu detí. Noste ochranné rukavice (napr. nitrilové bavlnené rukavice)/ochranné okuliare/ochranu tváre. PO ZASIAHNUTÍ OČÍ: Opatrne niekoľko minút oplachujte vodou. Ak používate kontaktné šošovky a ak je to možné, odstráňte ich. Pokračujte vo vyplachovaní. Okamžite vyhľadajte lekársku pomoc/starostlivosť. PRI KONTAKTE S POKOŽKOU: Umyte veľkým množstvom vody a mydla a následne natrite ošetrovacím krémom. Ak sa prejaví podráždenie pokožky: Vyhľadajte lekársku pomoc/starostlivosť. Produkt nie je horľavý. preto nie sú potrebné žiadne ďalšie protipožiarne opatrenia.

Tekutá zložka:

Môže vyvolať alergickú kožnú reakciu. Uchovávať mimo dosahu detí. Noste ochranné rukavice/ochranný odev/ochranné okuliare/ochranu tváre. Ak podráždenie očí pretrváva: Vyhľadajte lekársku pomoc/starostlivosť. Ak je potrebná lekárska pomoc, majte k dispozícii obal alebo etiketu výrobku.

Ošetrovaný tovar podľa nariadenia (EÚ) č. 528/2012:

Obsahuje biocíd (konzervačný prostriedok používaný počas skladovania výrobkov): 2-metyl-2H-izotiazol-3-ón 1,2-Benzotiazol-3(2H)-ón, zmes: 5-chlór-2-metyl-2H-izotiazol-3-ón a 2-Metyl-2H-izotiazol-3-ón (3:1), bronopol
Giscode ZP1

Pre obidve zložky: Trieda ohrozenia vody: 1 (samohodnotenie)

Podrobnejšie informácie sú uvedené v karte bezpečnostných údajov.

Likvidácia odpadu

Všetky informácie o likvidácii prázdnych obalov, produktov a ich zvyškov sú uvedené v karte bezpečnostných údajov.

Technická podpora

Príslušný odborný-technický poradca je Vám s ďalšími informáciami a technickou podporou rád k dispozícii.



Master Builders Solutions Slovakia spol. s r.o.
Na stanicu 937/26b, 010 09 Žilina
E-mail: info-sk@pci-group.eu
Web: www.pci-sk.sk

Zákaznícky servis:
T: +421 41 72 345 91, +421 918 888 918
E-mail: objednavky-sk@pci-group.eu

Vydané: september 2022
Novým vydáním stráca staré platnosť.

Technicko-poradenský servis:

0903 400 851	Bratislava I.– V.
0918 700 111	
0918 585 451	Dunajská Streda, Galanta, Komárno, Nové Zámky, Senec, Šaľa, Zlaté Moravce
0918 594 016	Trnava, Hlohovec, Malacky, Myjava, Nitra, Pezinok, Piešťany, Senica, Skalica
0915 954 390	Trenčín, Bánovce nad Bebravou, Ilava, Nové M. nad Váhom, Partizánske, Púchov, Prievidza, Topoľčany
0903 776 800	Bytča, Čadca, Dolný Kubín, Kysucké N. Mesto, Námestovo, Považská Bystrica, Tvrdošín
0910 999 774	Žilina, Martin, Ružomberok, Turčianske Teplice
0903 621 456	Banská Bystrica, Banská Štiavnica, Brezno, Detva, Krupina, Levice, Lučenec, Poltár, Rimavská Sobota, Veľký Krtíš, Zvolen, Žarnovica, Žiar nad Hronom
0911 707 911	Poprad, Gelnica, Kežmarok, Levoča, Liptovský Mikuláš, Rožňava, Revúca, Spišská N. Ves, Stará Ľubovňa
0903 847 822	Košice I.–IV., Košice-okolie, Michalovce, Sobrance, Trebišov
0911 808 911	Prešov, Bardejov, Humenné, Medzilaborce, Sabinov, Snina, Stropkov, Svidník, Vranov nad Topľou

Pracovné podmienky a rozsah použitia produktov sú rozdielne. V technickom liste sú uvedené všeobecné pokyny na spracovanie materiálu. Spracovateľ je povinný preskúšať vhodnosť a možnosť použitia produktu na zamýšľaný účel. V prípade požiadaviek nad rámec všeobecných pokynov je si potrebné vyžiadať poradenstvo odborných-technických poradcov predávajúceho. Predávajúci nezodpovedá za škodu, ak sa kupujúci odchýli pri spracovaní a aplikácii tovaru od technických podmienok, skladovacích podmienok, pokynov výrobcu a dôb ich použiteľnosti. Aktuálne informácie o produktoch firmy sú dostupné na www.pci-sk.sk