

Epoxidová hmota

PCI Durapox® Premium Multicolor

PCI Durapox® Premium

na lepenie a škárovanie obkladov a dlažieb

**PCI**®  
Für Bau-Profis



PCI Durapox® Premium Multicolor, v 390 farebných odtieňoch  
PCI Durapox® Premium, 17 štandardných farebných odtieňov

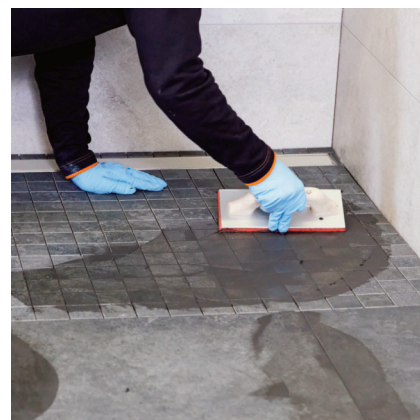
## Rozsah použitia

- Do interiérov a exteriérov.
- Na steny a podlahy.
- Špeciálne na škárovanie plôch s vysokými optickými nárokmi, napr. keramických obkladov/dlažieb, mozaiky, atď.
- Na chemicky odolné a vodu neprepúšťajúce obkladanie stien a podláh.
- Na keramické obklady/dlažby v pivovarnoch, mliekárňach, syrárnach, pri výrobe nápojov, vo veľkokuchyniach, atď.

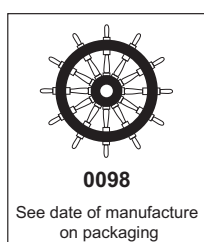
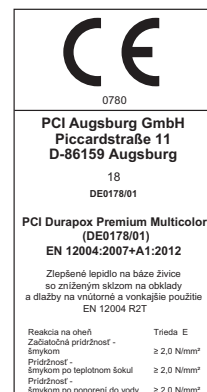
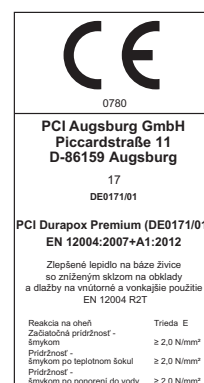
## Vlastnosti produktu

- V 390 farebných odtieňoch, pri PCI Durapox® Premium Multicolor výber podľa želania.
- V 17 farebných odtieňoch, v prípade PCI Durapox® Premium.
- Veľmi príjemné škárovanie (ako cementové škárovacie hmoty).
- Veľmi ľahké umývanie (ako cementové škárovacie hmoty).
- Nezostáva zvyškový povlak\*.
- Brillantné farby a homogénny povrch škáry.
- Takmer bez zápachu, pri spracovaní nie je spracovateľ vystavený nepríjemnému zápachu.
- Veľmi ľahké čistenie (easy to clean effect).
- Chemicky odolná, odolná proti mnohým kyselinám, alkáliám, tukom a olejom.
- Neprepúšťa vodu, parotesná.
- Vysokoodolná proti opotrebovaniu.
- Skúšaná podľa DIN EN 12004: PCI Durapox® Premium (Multicolor) zodpovedá požiadavkám R2T.
- Skúšaná podľa DIN EN 13888 RG.
- UV stabilná
- Veľmi nízke emisie, GEV EMICODE EC 1PLUS
- Viac informácií: [www.pci-multicolor.com](http://www.pci-multicolor.com)

\* v spojení s PCI Durapox® Finish



Veľmi ľahké škárovanie bez zvyšového povlaku s PCI Durapox® Premium (Multicolor).



## Technické údaje

### Materiálovo-technologické údaje

	PCI Durapox® Premium Multicolor / PCI Durapox® Premium
Materiálová báza	System na báze epoxidovej živice
Zložky	2-zložkový
Balenie	2,0 a 5,0 kg kombi balenie (pri PCI Durapox® Premium Multicolor len 2,0 kg kombi balenie)
Pomer miešania	1,45 kg základná zložka + 0,55 kg tvrdidlo 3,625 kg základná zložka + 1,375 kg tvrdidlo
<b>PCI Durapox® Premium - štandardné farebné odtiene</b>	2 kg a 5 kg vedro
01 Brillantweiß	2 kg; 5 kg; tento odtieň je vhodný iba na škárovanie
02 Bahamabeige	2 kg; 5 kg
03 Caramel	2 kg
05 Mittelbraun	2 kg
11 Jasmin	2 kg
16 Silbergrau	2 kg; 5 kg
19 Basalt	2 kg; 5 kg
21 Hellgrau	2 kg
22 Sandgrau	2 kg; 5 kg
23 Lichtgrau	2 kg; 5 kg
31 Zementgrau	2 kg; 5 kg
40 Schwarz	2 kg
41 Dunkelbraun	2 kg
43 Pergamon	2 kg
47 Anthrazit	2 kg; 5 kg
55 Nussbraun	2 kg
57 Rehbraun	2 kg
<b>PCI Durapox® Premium Multicolor</b>	
Stovky rôznych farieb je možné určiť pomocou PCI Colorcatch Nano alebo vzorkovníka PCI Multicolor	
Skladovateľnosť	min 15 mesiacov; v suchu, neskladovať dlhodobo pri teplote nad +30 °C

### Aplikačno-technické údaje

	PCI Durapox® Premium Multicolor / PCI Durapox® Premium
Spotreba (namiešaný materiál)	cca 1 600 g/m <sup>2</sup> a mm hrúbky vrstvy
<b>Pokladanie obkladu/dlažby</b>	
Ozubenie	
- 4 mm	cca 1 900 g/m <sup>2</sup>
- 6 mm	cca 2 300 g/m <sup>2</sup>
- 8 mm	cca 3 200 g/m <sup>2</sup>
- 10 mm	cca 3 800 g/m <sup>2</sup>
<b>Škárovanie</b>	
- stredná mozaika 5 × 5 cm (šírka škáry 3 mm, hĺbka škáry 5 mm)	cca 1 000 g/m <sup>2</sup>
- obklad 20 cm × 20 cm (šírka škáry 5 mm, hĺbka škáry 8 mm)	cca 700 g/m <sup>2</sup>
- jemná kamenina 30 cm x 60 cm (šírka škáry 4 mm, hĺbka škáry 8 mm)	cca 300 g/m <sup>2</sup>
Teplota pri spracovaní	min. +10 °C až +25 °C (teplota podkladu)
Doba spracovateľnosti*	cca 45 minút
Doba otvorenia*	cca 60 minút
Emulzifikácia/umývateľné*	cca 60 minút

## Technické údaje

Doby vytvrdzovania*	
- nalepené obklady / dlažby	
- možné škárovať na stenách	po cca 4 hod.
- pochôdzne/možné škárovať na podlahách	po cca 16 hod.
- vyškárované dlažby	
- pochôdzne	po cca 16 hod.
- zaťažiteľné vodou / chemikáliami	po cca 3/7 dňoch
Teplotná odolnosť	-20 °C až +80 °C
Hrúbka lepiaceho lôžka	od 1 mm
Šírka škáry	1 až 20 mm

Pri +23 °C a 50 % relatívnej vlhkosti vzduchu. Vyššie teploty skracujú, nižšie teploty predlžujú uvedené doby.

## Príprava podkladu

### ■ Lepenie obkladu/dlažby

Podklad musí byť čistý, suchý, nosný a rovný. Zvyšky separačných prípravkov a oddeňovacích olejov, zvyšky chemikálií, staré nátery a prostriedky brániace vyparovaniu musia byť bezo

zvyšku odstránené. Cementové potery nesmú vykazovať zvyškovú vlhkosť väčšiu ako 4 %. Neaplikovať pri vlhkosti vystupujúcej z podkladu.

### ■ Škárovanie

Škáry musia byť čisté, suché, zba-

vené mastnoty a prachu. Po položení obkladu alebo dlažby škáry rovnomerne vyškrať a dôkladne vyčistiť. Podkladová malta, resp. lepidlo na dlažbu a obklad musia byť vytvrdnuté.

## Spracovanie PCI Durapox® Premium

Používať vhodné ochranné rukavice a ochranné okuliare!

### ■ Miešanie PCI Durapox® Premium (Multicolor)

Tvrdidlo pridať do základnej zložky a dôkladne miešať vhodným miešadlom (do cca 300 ot./min) minimálne 3 minúty až do vzniku homogénnej zmesi. Namiešaný materiál preliať do čistej nádoby a ešte raz dôkladne premiešať.

### ■ Lepenie obkladu/dlažby

**1** Najskôr naniesť na podklad šikmo držaným hladidlom tenkú kontaktnú vrstvu, ktorá uľahčí následné nanášanie.

**2** Potom naniesť ozubeným hladidlom PCI Durapox® Premium (Multicolor).

Na zvýšenie stability (odolnosti proti sadaníu) PCI Durapox® Premium (Multicolor) sa môže pridať PCI Stellmittel. Ak je pri pokladaní potrebný, najmä v prípade mozaiky, biely farebný odtieň, odporúča sa zmiešať PCI Durapox® NT s kremičitým pieskom BCS 412 (cca 5,5

kg). Konzistenciu je možné upraviť množstvom pridaného kremičitého piesku. Naniesť len toľko materiálu, ktorý môže byť pokrytý obkladom/dlažbou počas doby otvorenia lepidla.

**3** Obklad alebo dlažbu uložiť a vyrovnať. Ťažké obklady v prípade potreby zaklinovať.

### ■ Škárovanie obkladu/dlažby

**1 Škárovanie pomocou gumenej škárovacej stierky**

Namiešanú škárovaciu hmotu na báze epoxidovej živice nanášať na obklad/dlažbu, pomocou gumenej škárovacej stierky vyplniť škáry a diagonálne stiahnuť.

### **2 Umývanie vyškárovaných plôch**

**2.1** Po cca 10 - 45 minútach emulgovať krúživým pohybom s použitím špongie a minimálneho množstva vody (Nepoužívať horúcu vodu!).

**2.2** Následne špongiou odstrániť zvyšky. Špongiu často preplachovať.

**2.3** Čas záverečného čistenia resp. mo-

delovania závisí od teploty okolia. Pri normálnych izbových teplotách (cca +20 °C), je možné povrch čistiť špongiou do 75 minút po namiešaní. Špongiu často preplachovať. Nízke teploty umožňujú predĺženie tejto doby.

Na ľahšie čistenie zvyškového živického povlaku sa odporúča nastriekať na plochu pred umývaním PCI Durapox® Finish. Vodu na umývanie je potrebné vymieňať v pravidelných intervaloch, cca každých 5 - 10 m<sup>2</sup>.

Alternatívne sa môže do čistej vody na umývanie pridať PCI Durapox® Finish (koncentrát) v pomere miešania 1 : 100. Odporúča sa čistotu plôch po vyschnutí ešte v ten istý deň skontrolovať a prípadne dočistiť.

**2.4** Po vytvrdnutí škárovacej hmoty je možné prípadný zvyšný povlak odstrániť nasledujúci deň s PCI Durapox® Finish. Väčšie znečistenia vyčistiť s PCI Spezial-Reiniger Epoxi.



## Technický list

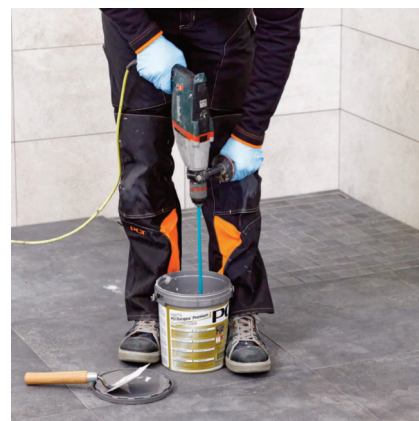
### PCI Durapox® Premium Multicolor PCI Durapox® Premium



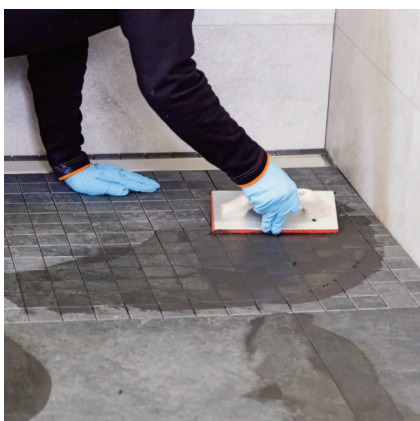
PCI Durapox® Premium (Multicolor) (2 kg) otvoriť a vybrať druhú zložku.



Tvrdidlo pridať k základnej zložke.



Dôkladne premiešať. Aby bola zaručená homogénnosť zmesi, mal by sa materiál preliať do inej nádoby a ešte raz premiešať.



PCI Durapox® Premium (Multicolor) naniesť do škár gumeným škárovacím hladidlom.



Po cca 10 - 45 min naemulgováť (zjednotiť) plochu špongiou a umyť dočista.



Pred záverečným čistením, po cca 60 min. nastriekať na plochu PCI Durapox® Finish (tektúť).



Alternatívne sa môže aj priamo do vody na umývanie pridať PCI Durapox® Finish (koncentrát), pomer miešania 1 : 100; 5 l vody : 50 g Durapox® Finish.



Následne špongiou odstrániť zvyškový povlak a plochu umyť dočista.



Dôležité je vymieňať vodu na umývanie v pravidelných intervaloch (cca 5 - 10 m<sup>2</sup>).

## Príslušenstvo

PCI Durapox® Finish (tekutý),

Art.-Nr./EAN-Prüfz. 3774/4

PCI Durapox® Finish (koncentrát),

Art.-Nr./EAN-Prüfz. 3775/1

PCI Spezial-Reiniger Epoxi,

5-kg-vedro, Art.-Nr./EAN-Prüfz. 1628/2

## PCI Durapox® Premium - štandardné farebné odtiene



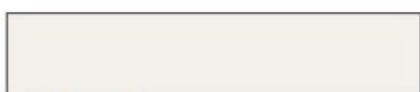
Nr. 01 brilliantweiß



Nr. 43 pergamon



Nr. 23 lichtgrau



Nr. 16 silbergrau



Nr. 21 hellgrau



Nr. 22 sandgrau



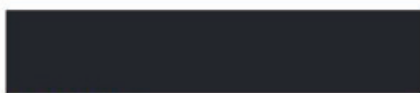
Nr. 31 zementgrau



Nr. 19 basalt



Nr. 47 anthrazit



Nr. 40 schwarz



Nr. 11 jasmin



Nr. 02 bahamabeige



Nr. 03 caramel



Nr. 55 nussbraun



Nr. 57 rehbraun



Nr. 05 mittelbraun



Nr. 41 dunkelbraun

*Farebné odchýlky v závislosti od techniky tlače sú vyhradené.*

### PCI Durapox® Premium Multicolor

Je možné zvoliť ľubovoľný požadovaný farebný odtieň.

Pomocou PCI Colorcatch Nano a PCI App Multicolor môžete jednoducho a digitálne určiť požadovanú farbu.

Podrobnejšie informácie na

[www.pci-multicolor.com](http://www.pci-multicolor.com)



## Chemická odolnosť (Doba skúšania 500 hodín pri +20 °C)

	Koncentrácia (hm. %)			Koncentrácia (hm. %)
<b>Anorganické kyseliny</b>			<b>Palivá, oleje</b>	
Kyselina fosforová	do 50 %	+	Bezolovnatý benzín	+
Kyselina dusičná	do 20 %	+	Olovnatý benzín	+
		(zmena sfarbenia)		
Kyselina soľná	do 37 %	+	Superbenzín	+
Kyselina sírová	do 70 %	+	Nafta	+
		(zmena sfarbenia)		
			Bionafta	+
<b>Organické kyseliny (Zmena sfarbenia)</b>			Letecké palivo	+
Kyselina mravčia	do 5 %	(+)	Motorový olej	+
Kyselina bórová	do 10 %	+	Vykurovací olej ľahký (EL)	+
Kyselina octová	do 10 %	(+)	Vykurovací olej ťažký	+
Kyselina mliečna	do 10 %	(+)	Parafínový olej	+
Kyselina šťavelová	do 10 %	+	Hydraulický olej	+
Kyselina vínna	do 25 %	+	Silikónový olej	+
Kyselina citrónová	do 10 %	+	Jedlý kuchynský olej	+
			Terpentínový olej	+
<b>Lúhy</b>			<b>Rozpúšťadlá</b>	
Amoniak	koncentrovaný	+	Acetón	(+)
Roztok hydroxidu vápenatého	do 20 %	+	Butanol	(+)
Chlórové bielidlo	koncentrovaný	+	Etanol	(+)
Draselný lúh	do 50 %	+	Izopropylalkohol	(+)
Sodný lúh	do 50 %	+	Petroléter	(+)
			Formaldehyd	+
<b>Soli</b>			Xylén	(+)
Roztok chloridu hlinitého	do 30 %	+	Etylacetát	do 20 % (+)
Roztok síranu hlinitého	do 40 %	+	Čistiaci benzín	(+)
Roztok chloridu amónneho	do 10 %	+		
Roztok uhličitanu amónneho	do 50 %	+	<b>Iné</b>	
Roztok dusičnanu amónneho	do 50 %	+	Witty Pool Rot SE	+
Roztok síranu amónneho	do 50 %	+	Voda agresívna voči betónu	+
Roztok chloridu bárnateho	do 40 %	+	Pivo	+
Roztok chloridu vápenatého	do 40 %	+	Coca-Cola	+
Roztok dusičnanu vápenatého	do 50 %	+	Dibutylftalát	+
Roztok síranu železitého	do 30 %	+	Fotografická vývojka	+
Roztok uhličitanu draselného	do 20 %	+	Glycerín	+
Roztok manganistanu draselného	do 5 %	+	(zmena sfarbenia)	
Roztok kuchynskej soli	nasýtený	+	Srvátka	+
Roztok síranu meďnatého	do 15 %	+	Peroxid vodíka	koncentrovaný +
Roztok símatanu sodného	do 20 %	+		
Roztok chloridu zinočnatého	do 50 %	+		
Soľný roztok		+		

## Dôležité upozornenia

- **Len na profesionálne/priemyselné použitie.**
- Pri práci používať vhodné ochranné rukavice a ochranné okuliare/ochranu tváre. Kontakt s nechránenou pokožkou vedie k podráždeniu a senzibilizácii. Odkúšané rukavice sú napr. Camatril 730 / Nitrilhandschuh 0,4 mm (Käthele-Cama Latex GmbH). Maximálna doba nosenia týchto rukavíc pri styku s epoxidovými živícami je 8 hodín.
- Pri použití PCI Durapox Premium® Multicolor je možné farbu dodanej škárovacej hmoty rozoznať až po namiešaní. Preto je pred ďalším krokom potrebné dôkladne porovnať farebný odtieň dodaného materiálu s požadovanou farbou. Odporúčame zhotoviť malú skúšobnú plochu.
- Pri porovnaní farieb medzi vzorkovníkom PCI Multicolor a škárovacou hmotou PCI Durapox® Premium Multicolor, môže byť malá odchýlka v dôsledku odlišnej štruktúry materiálov a v závislosti od dopadu svetla na rozličné povrchy.
- Nespracovávať pri teplotách podkladu nižších ako +10 °C.
- Najvhodnejšia teplota na škárovanie s PCI Durapox® Premium (Multicolor) je cca +20 °C.
- Bazény pred naplnením vodou dôkladne vyčistiť prípadne dezinfikovať. Spočiatku používať vodu s vyššími hodnotami chlóru.
- **Aby boli v bazéne hygienicky nezávadné podmienky, je nutné dbať na dôkladnú dezinfekciu a čistenie vody v bazéne (DIN 19643-1). Je nutné zabezpečiť dostatočné čistenie obkladu a dlažby.**
- V exteriéroch, bazénoch, okolo bazé-

- nov ako aj pri vysoko namáhaných podlahách je potrebné bezdutinové lepenie. Aby to bolo možné dôkladne urobiť pri sklenej mozaike, je nevyhnutné, aby bol podklad rovný a nevykazoval žiadne odchýlky.
- Aby bolo možné pri mozaikových obkladoch alebo dlažbe neskôr zabezpečiť dôkladné škárovanie bez škvŕn, je nevyhnutné, aby boli škáry zbavené podkladovej malty. Prípadne sa vyskytujúcu podkladovú maltu v škárach odstrániť pred vytvrdnutím do rovnomernej hĺbky.
- Pri použití priesvitnej alebo priehľadnej mozaiky v bazénoch sa musí nielen lepenie, ale aj škárovanie vykonať s PCI Durapox® Premium (MultiColor).
- Pri lepení mozaiky, ak je požadovaný biely farebný odtieň sa odporúča použiť materiál PCI Durapox® NT zmiešaný s kremičitým pieskom BCS 412 (cca 5,5 kg). Konzistenciu je možné upraviť množstvom pridaného piesku.
- PCI Durapox® Premium (Multicolor) nenahrádza hydroizolácie v súlade s normami.
- Na čistenie používajte len malé množstvo vody. Táto voda sa nesmie dostať do kanalizácie.
- Odporúča sa dôkladné záverečné čistenie, aby sa úplne odstránil v čerstvom stave transparentný, sotva viditeľný zvyškový povlak, pretože v opačnom prípade sa musí pri používaní počítať s nebezpečenstvom silnejšieho znečistenia obkladu alebo dlažby.
- PCI Durapox® Premium (Multicolor) sa nesmie pri aplikácii riediť vodou, čistiacim prostriedkom PCI Spezial-Reiniger Epoxi, liehom ani inými tekutinami.

- Pred škárovaním chrániť okrajové škáry a dilatačné škáry.
- Škáry medzi keramikou, omietkou, betónom, osadenými prvkami a rúrovými prestupmi ako aj rohové a spojovacie škáry elasticky uzavrieť. V bežných prípadoch:
  - PCI Silcofug® E
 Pri zaťažení chemikáliami:
  - PCI Elritan® 140.
- PCI Durapox Premium (Multicolor) obsahuje pigmenty. Pri škárovaní neglazovanej a protišmykovej dlažby vykonajte, prosím, skúšobné škárovanie. (pigmentové škvŕny).
- Pri príliš skorom použití čistiacich prostriedkov obsahujúcich kyseliny môže vystúpiť biele sfarbenie.
- Pri dodatočnom škárovaní je potrebná hĺbka škáry aspoň 3 mm.
- Vodu po umývaní naplniť do sudov a nechať usadiť. S usadenou a vytvrdnutou epoxidovou živcou je možné následne nakladať ako so stavebným odpadom.
- Vnútri lodí je MED-osvedčenie platné pre maximálnu šírku škáry 2 mm a hĺbku škáry maximálne 15 mm pri použití PCI Durapox Premium / PCI Durapox Premium Multicolor ako škárovacej hmoty a pre hrúbku vrstvy 3 mm pri pokladaní.
- Náradie hneď po použití očistiť vodou, vo vytvrdnutom stave je možné len mechanické odstránenie.
- Skladovateľnosť: minimálne 15 mesiacov; v suchu, neskladovať dlhodobo nad +30 °C. V prípade vykryštalizovania základnej zložky, pred zmiešaním rozpustiť v teplom vodnom kúpeli (do +50 °C) a dôkladne premiešať. S tvrdidlom zmiešať až po ochladení na izbovú teplotu.

## Upozornenia k určovaniu farebných odtieňov

Farby PCI škárovacích hmôt sa vyrábajú podľa vašich požiadaviek. Aj napriek dôkladnej pozornosti z vašej aj našej strany sa môžu vyskytnúť malé farebné odchýlky od vybranej pôvodnej farby v dôsledku farebných odchýlok na displeji, technik spracovania a rôznych výrobných

šarží. Pri poradenstve alebo výbere farieb sa musia zohľadniť rôzne vplyvy osvetlenia na materiál po aplikácii. V prípade nejasností sa odporúča vyškárovať skúšobnú plochu príp. porovnanie so vzorkovníkom škárovacích hmôt. Vzorkovníky škárovacích hmôt sú vyt-

vorené na základe originálnych vzoriek. V dôsledku tlače sa môže vyskytnúť malé farebné rozdiely. PCI Augsburg GmbH nepreberá žiadnu zodpovednosť za chyby pri meraní alebo nesprávne zaobchádzanie s PCI Colorcatch Nano.



## Pokyny na bezpečné používanie

### Len na profesionálne/priemyselné použitie.

Základná zložka:

Určujúca(e) zložka(y) nebezpečenstva pre označovanie: 4,4'-IZPROPYLIDÉN-DIFENOL, OLIGOMÉRNE REAKČNÉ PRODUKTY S (CHLÓRMETYL)OXIRÁNOM, BISFENOL F-EPICHLÓRHYDRÍNOVÁ ŽIVICA, C12-14-ALKYLOXYGLYCIDYLÉTER, FENOL STYRÉNOVANÝ  
Spôsobuje vážne podráždenie očí. Dráždi kožu. Môže vyvolať alergickú kožnú reakciu. Škodlivý pre vodné organizmy, s dlhodobými účinkami. Noste ochranné rukavice/ochranné okuliare/ochranu tváre. Zabráňte vdychovaniu prachu/dymu/plynu/hmly/pár/aerosólov. Zabráňte uvoľneniu do životného prostredia. Je zakázané vyniesť kontaminovaný pracovný odev z pracoviska. PO ZASIAHNUTÍ OČÍ: Niekoľko minút ich opatrne vyplachujte vodou. Ak používate kontaktné šošovky a ak je to možné, odstráňte ich. Pokračujte vo vyplachovaní. Ak podráždenie očí pretrváva: Volajte NÁRODNÉ TOXIKOLOGICKÉ

INFORMAČNÉ CENTRUM alebo lekára. PRI KONTAKTE S POKOŽKOU (alebo vlasmi): Umyte veľkým množstvom vody a mydla. Ak sa objaví podráždenie pokožky, vyhľadajte lekársku pomoc/starostlivosť. Kontaminovaný odev vyzlečte a pred ďalším použitím vyperte. Zneškodnite obsah/nádobu v zberniach nebezpečného alebo špeciálneho odpadu.

Tvrdidlo:

Určujúca(e) zložka(y) nebezpečenstva pre označovanie: izoforóndiamín, 3-aminopropyltriethoxysilán, formaldehyd polymér s N-(3-aminopropyl)-1,3-propándiamín, N-(3-aminopropyl)-N-dodecylpropán-1,3-diamín  
Spôsobuje vážne poleptanie kože a poškodenie očí. Škodlivý po požití. Môže vyvolať alergickú kožnú reakciu. Môže spôsobiť poškodenie orgánov pri dlhšej alebo opakovanej expozícii. Veľmi toxický pre vodné organizmy. Toxický pre vodné organizmy, s dlhodobými účinkami. Nevdychujte prach alebo hmlu. Noste

ochranné rukavice/ochranný odev/ochranné okuliare/ochranu tváre. Zabráňte uvoľneniu do životného prostredia. Pri používaní výrobku nejedzte, nepite ani nefajčite. Je zakázané vyniesť kontaminovaný pracovný odev z pracoviska. PRI KONTAKTE S POKOŽKOU (alebo vlasmi): Všetky kontaminované časti odevu okamžite vyzlečte. Pokožku opláchnite vodou/sprchou. PO ZASIAHNUTÍ OČÍ: Niekoľko minút ich opatrne vyplachujte vodou. Ak používate kontaktné šošovky a ak je to možné, odstráňte ich. Pokračujte vo vyplachovaní. Okamžite volajte TOXIKOLOGICKÉ CENTRUM alebo lekára. PO POŽITÍ: vypláchnite ústa. Nevvolávajte zvracanie. PO VDÝCHNUTÍ: Presuňte postihnutého na čerstvý vzduch a nechajte ho oddychovať v polohe, ktorá mu umožní pohodlné dýchanie. Kontaminovaný odev vyzlečte a pred ďalším použitím vyperte. Uchovávajte uzamknuté. Zneškodnite obsah/nádobu v zberniach nebezpečného alebo špeciálneho odpadu.  
Giscode RE1

## Likvidácia odpadu

Všetky informácie o likvidácii prázdnych obalov, produktov a ich zvyškov sú uvedené v karte bezpečnostných údajov.

## Technická podpora

Príslušný odborný-technický poradca je Vám s ďalšími informáciami a technickou podporou rád k dispozícii.



**Master Builders Solutions Slovakia spol. s r.o.**  
Na stanicu 937/26b, 010 09 Žilina  
E-mail: info-sk@pci-group.eu  
Web: www.pci-sk.sk

### Zákaznícky servis:

T: +421 41 72 345 91, +421 918 888 918  
E-mail: objednavky-sk@pci-group.eu

Vydané: december 2021  
Novým vydaním stráca staré platnosť.

### Technicko-poradenský servis:

0903 400 851 Bratislava I.-V.  
0918 700 111  
0918 585 451 Dunajská Streda, Galanta, Komárno, Nové Zámky, Senec, Šaľa, Zlaté Moravce  
0918 594 016 Trnava, Hlohovec, Malacky, Myjava, Nitra, Pezinok, Piešťany, Senica, Skalica  
0915 954 390 Trenčín, Bánovce nad Bebravou, Ilava, Nové M. nad Váhom, Partizánske, Púchov, Prievidza, Topoľčany  
0903 776 800 Bytča, Čadca, Dolný Kubín, Kysucké N. Mesto, Námestovo, Považská Bystrica, Tvrdošín  
0910 999 774 Žilina, Martin, Ružomberok, Turčianske Teplice  
0903 621 456 Banská Bystrica, Banská Štiavnica, Brezno, Detva, Krupina, Levice, Lučenec, Poltár, Rimavská Sobota, Veľký Krtíš, Zvolen, Žarnovica, Žiar nad Hronom  
0911 707 911 Poprad, Gelnica, Kežmarok, Levoča, Liptovský Mikuláš, Rožňava, Revúca, Spišská N. Ves, Stará Ľubovňa  
0903 847 822 Košice I.-IV., Košice-okolie, Michalovce, Sobrance, Trebišov  
0911 808 911 Prešov, Bardejov, Humenné, Medzilaborce, Sabinov, Snina, Stropkov, Svidník, Vranov nad Topľou

Pracovné podmienky a rozsah použitia produktov sú rozdielne. V technickom liste sú uvedené všeobecné pokyny na spracovanie materiálu. Spracovateľ je povinný preskúšať vhodnosť a možnosť použitia produktu na zamýšľaný účel. V prípade požiadaviek nad rámec všeobecných pokynov je si potrebné vyžiadať poradenstvo odborných-technických poradcov predávajúceho. Predávajúci nezodpovedá za škodu, ak sa kupujúci odchýli pri spracovaní a aplikácii tovaru od technických podmienok, skladovacích podmienok, pokynov výrobcu a dôb ich použiteľnosti. Aktuálne informácie o produktoch firmy sú dostupné na [www.pci-sk.sk](http://www.pci-sk.sk)