

Vodotesná, pružná náterová izolácia

**PCI Lastogum**<sup>®</sup>

pod keramické obklady v sprchách a kúpeľniach

So Všeobecným osvedčením o skúškach stavebného dozoru.

## Rozsah použitia

- Tekutá plošná hydroizolácia do vlhkých a mokrých priestorov spracovateľná valčekom, štetkou a hladidlom.
- Do interiérov.
- Na steny a podlahy.
- Trieda zaťaženia A stena podľa skúšobných zásad na udelenie Všeobecného osvedčenia o skúške stavebného dozoru.
- Použiteľná pre triedy pôsobenia vody WO-I, W1-I, W2-I (stena) podľa DIN 18534.
- Použiteľná až do triedy zaťaženia W4 podľa rakúskej normy B 3407.
- Do vlhkých priestorov s beztlakovou vodou, ako sú napr. kúpeľne, sprchy v domácnostiach, v hoteloch, domo-

voch sociálnej starostlivosti a v nemocniciach.

- Na savé podklady citlivé na vlhkosť, napr. sadrové omietky, sadrové prvky, sadrovláknité a sadrokartónové dosky (napr. Rigips), drevotrieskové dosky, anhydritové potery vo vlhkých obytných priestoroch.
- Na podlahové vykurovanie.
- Na minerálne nasiakavé podklady napr. betón, poter, cementové omietky, pórobetón, cementové stierkové hmoty ako napr. PCI Pericret prípadne PCI Nanocret FC a samonivelizačné vyrovnávacie hmoty, napr. PCI Peripan fein a PCI Periplan.

## Vlastnosti produktu

- **Vodotesná**, chráni podklady citlivé na vlhkosť.
- **Pružná**, vyrovnáva napätia, objemové zmeny podkladu, kolísanie teplôt a otrasy.
- **Prekleňuje trhliny**, vysoká bezpečnosť taktiež pri dodatočne vznikajúcich trhlínach v podklade.
- **Pripravená na okamžité použitie**, ľahko sa nanáša valčekom, štetkou alebo hladidlom.
- **V dvoch farbách**, uľahčuje optickú kontrolu hrúbky vrstvy.
- **Odolná proti vápennej vode**, zaručuje príľnutie medzi ochrannou vrstvou a pokladacou maltou pri stá-  
lom prevlhčení lepiaceho lôžka.
- **Bezrozpúšťadlová**, nezaťažuje okolie a je zdravotne nezávadná pri spracovaní.
- **Spĺňa podmienky** na udelenie všeobecného osvedčenia o skúške stavebného dozoru pre spojené hydroizolácie v spojení s lepidlami PCI Carraflex, PCI Carrament, PCI Flexmörtel S1, PCI Flexmörtel S1 Rapid, PCI FT Extra, PCI FT Flex, PCI Nanolight, PCI Nanolight White.



PCI Lastogum sa nanáša neriedený valčekom, štetkou alebo hladidlom na pripravený podklad.



<b>CE</b> 1073,0767	
PCI Augsburg GmbH Piccardstraße 11 D-86159 Augsburg 15 DE0146/01	
ETA-12/0578 PCI Lastogum (DE0146/01) Liquid applied watertight covering kit for wet room floors and walls ETAG 022 Part 1:2007	
Reaction to fire	Class E
Dangerous substances	No dangerous substances
Vapour permeability (Declared Z value)	Witty primer PCI Wadlan Z > 1 000 000 s/m Witted primer PCI Wadlan Z > 30 000 s/m Waterlight
Water tightness	Waterlight
Crack bridging ability	Class 2
Bond strength	Crack width 0,75 mm Class 2 > 0,5 MPa
Joint bridging ability	Class 2 watertight
Water tightness around penetrations	Class 2 watertight
Resistance to temperature	Class 2
Resistance to water alkalinity	Bond strength > 0,5 MPa Crack width > 0,75 mm Class 2 > 0,5 MPa
Resistance to	Class 2 > 0,5 MPa
Repairability	Repairable
Thickness	Minimum thickness 0,5 mm
Applicability	Applicable

## Technické údaje

### Materiálovo-technologické údaje

Materiálová báza	Bezrozpúšťadlová disperzia syntetickej živice
Zložky	Jednozložková
Hustota	cca 1,5 g/cm <sup>3</sup>
Kontrolná farba	Biela resp. sivá
Balenie	
PCI Lastogum biela	8 kg plastové vedro
	15 kg plastové vedro
	25 kg plastové vedro
PCI Lastogum sivá	4 kg plastové vedro
	8 kg plastové vedro
	15 kg plastové vedro
	25 kg plastové vedro
Skladovateľnosť	min. 12 mesiacov; v suchu, nie v mraze; Neskladovať dlhodobo pri teplotách nad +30 °C

### Aplikačno-technické údaje

Minimálna spotreba pri hrúbke suchej vrstvy 0,5 mm	cca 1,1 kg/m <sup>2</sup> * ± cca 0,8 l/m <sup>2</sup>			
Hrúbka mokrej vrstvy (minimálne 2 nátery):	cca 0,7 mm			
Výdatnosť	4 kg vedro vystačí	8 kg vedro vystačí	15 kg vedro vystačí	25 kg vedro vystačí
	cca 3,5 m <sup>2</sup>	cca 7 m <sup>2</sup>	cca 13 m <sup>2</sup>	cca 21,5 m <sup>2</sup>
Teplota pri spracovaní	+ 5 °C až + 25 °C (teplota podkladu)			
Doba odvetrania po 1. nátere**	cca 1 hod.			
Doba odvetrania po 2. nátere**	cca 1 až 2 hod.			
následné pokladanie obkladov a dlažieb				

\* Na drsných podkladoch je nutné rátať so zvýšenou spotrebou. Podľa normy je potrebné pridať minimálne 25 % hrúbky suchej vrstvy.

\*\* Pri +23 °C a 50 % relatívnej vlhkosti vzduchu. Vyššie teploty skracujú, nižšie teploty predlžujú uvedené doby.

## Príprava podkladu

Podklad musí byť pevný, suchý (cementové potery max. 4 %, anhydritové liate potery max. 0,5 % zvyškovej vlhkosti, merané CM prístrojom), čistý a bez olejov, masných škvŕn a ďalších nečistôt. Pokiaľ je to nutné, povrch otryskať

oceľovými guľčkami (Blastrac), opieskovať alebo očistiť kefou. Povrch musí byť maximálne rovný, bez štrkových hniezd, postupujúcich trhlin. Sadrové podklady, sadrokartónové dosky a nasiakavé minerálne podklady

penetrovať s PCI Gisogrund alebo PCI Gisogrund PGM riedeným v pomere 1 : 1 vodou. Penetrácia musí pred nanosením izolácie PCI Lastogum vytvrdnúť.

## Spracovanie

**1** Nenariedený PCI Lastogum sa celoplošne a sýto naniesie na podklad valčekom (z jahňacej srsti), štetkou (malierskou štetkou, plochým štetcom) alebo hladidlom minimálne v 2 náteroch.  
**2** Prechody rúrok a podlahové vpusty utesniť tesniacou páskou PCI Pecitape 10 x 10 popr. PCI Pecitape 42,5 x 42,5, rohové škáry

a spoje podlahastena páskou PCI Pecitape 120. Páska sa vloží do prvej vrstvy, okraje tkaniny sa potom pretrú druhou vrstvou.  
**3** Ďalšiu vrstvu je možné nanášať až po zaschnutí predchádzajúcej vrstvy. Kvôli lepšej kontrole hrúbky vrstvy sa odporúča naniesť prvý náter sivou farbou a následnú(é) vrstvu(y) bielou far-

bou. Presvitanie podkladovej farby signalizuje príliš tenkú hrúbku náteru a je potrebné ho vylúčiť.  
**4** Po zaschnutí PCI Lastogum je možné pokladať na vodorovné a zvislé steny lepidlami PCI Nanolight, PCI Flexmörtel alebo PCI Flexmörtel Schnell obklady a dlažbu. Na kalibrovaný prírodný kameň použiť PCI Carraflex.



1. Penetrácia: Savé minerálne alebo sadrové podklady a sadrokartónové dosky penetovať s PCI Gisogrund®.



2. Zo steny vyčnievajúce prestupy rúr prekryť s PCI Pecitape® 10 x 10 a prilepiť s PCI Lastogum®.



3. PCI Pecitape® 120 nalepiť s PCI Lastogum® (grau) do rohových škár a napojení stena-podlaha.



4. Prvú vrstvu PCI Lastogum® (grau) neriedený naniesť celoplošne a sýťo na podklad.



5. Po dobe odvetrania cca 1 hod. naniesť druhú vrstvu s PCI Lastogum® (weiß). Prvá vrstva nesmie presvitať, v prípade potreby znovu pretrieť.



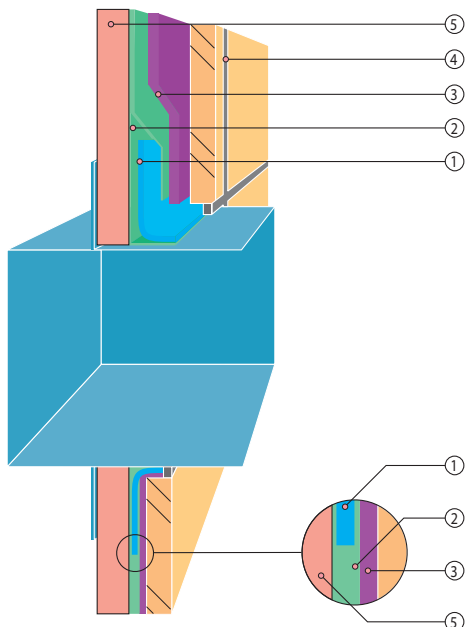
6. Po vytvrdnutí izolačnej vrstvy PCI Lastogum® je možné začať s pokládkou obkladu.

## Balenie PCI Pecitape® - tesniace pásky a manžety

- PCI Pecitape® 120 - tesniaca páska na hydroizoláciu kútových a spojovacích škár  
50 m rolka, 10 m rolka
- PCI Pecitape® 90° A - tesnenie vonkajšieho rohu
- PCI Pecitape® 90° I - tesnenie vnútorného kúta
- PCI Pecitape® 42,5 × 42,5 - tesniaca manžeta
- PCI Pecitape® 10 × 10 - tesniaca manžeta
- PCI Pecitape® WDB - tesniaca a zvukovoizolačná páska pre vane a sprchové vaničky

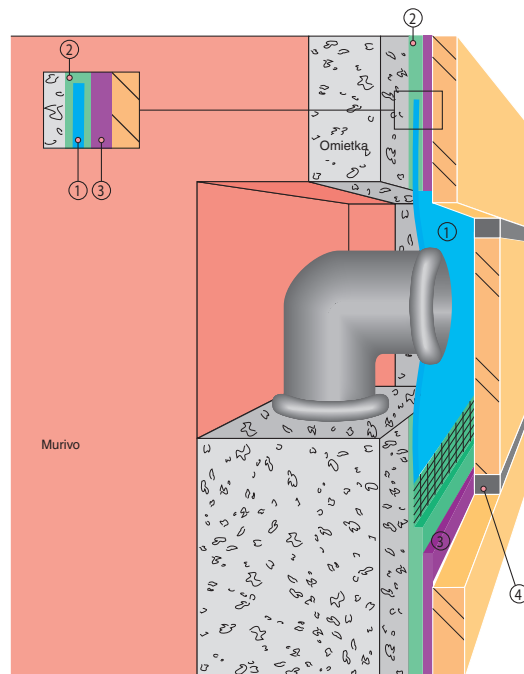
**Detail: Izolácia vodotesne zabudovaného stavebného dielu (vstavanej jednotky) (napr. Hansa DAL)**

- ① Tesniaci pás PCI Pecitape® 42,5 x 42,5
- ② Izolácia PCI Lastogum®
- ③ Lepiaci malta: PCI Flexmörtel®, PCI Nanolight®, PCI CarraFlex®, PCI Carralight® priamo na izolácii PCI Lastogum®
- ④ PCI škárovacia malta
- ⑤ Sadrokartónová doska



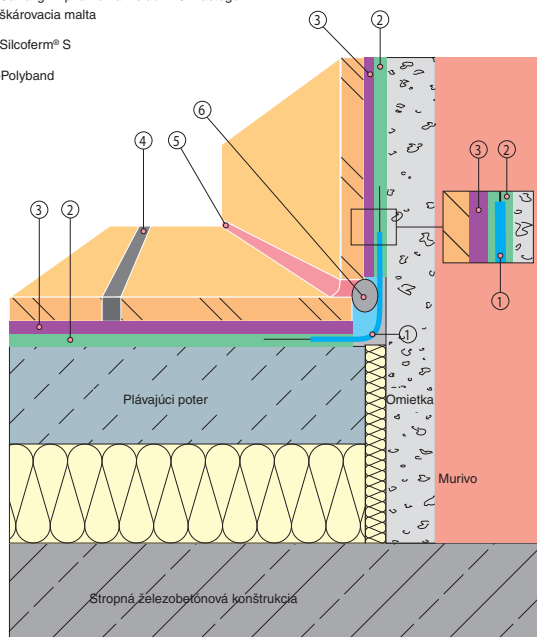
**Detail: Priechod rúrky stenou**

- ① Tesniaci pás PCI Pecitape® 10x10
- ② Izolácia PCI Lastogum®
- ③ Lepiaci malta: PCI Flexmörtel®, PCI Nanolight®, PCI CarraFlex®, PCI Carralight® priamo na izolácii PCI Lastogum®
- ④ PCI škárovacia malta



**Detail: Napojenie podlahy a steny**

- ① Tesniaci pás PCI Pecitape® 120
- ② Izolácia PCI Lastogum®
- ③ Lepiaci malta: PCI Flexmörtel®, PCI Nanolight®, PCI CarraFlex®, PCI Carralight® priamo na izolácii PCI Lastogum®
- ④ PCI škárovacia malta
- ⑤ PCI Silcoferm® S
- ⑥ DIN-Polyband



## Dôležité upozornenia

- PCI Lastogum sa neodporúča do vonkajších priestorov ani ako hydroizolácia bazénov. Na tento účel použiť trhlínu prekleňujúcu bezpečnostnú hydroizolačnú stierku PCI Seccoral.
- PCI Lastogum nespracovávať pri teplote podkladu pod +5 °C a nad +25 °C.
- Ochranná vrstva je pri dvojnásobnom nátere pochôdzna najskôr po 2 hod.
- Na ľahšiu kontrolu hrúbky vrstvy sa odporúča urobiť prvý náter s PCI Lastogum grau (sivá) a druhý náter s PCI Lastogum weiß (biela). Prvý náter nesmie presvitať.
- Tesniaca manžeta PCI Pecitape 10 x 10 by mala obopínať prívodnú rúru (nie neskôr odstrániteľné stavebné zátky). V prípade, že prívodná rúra nedosahuje nad úroveň hydroizolácie, je potrebné ju predĺžiť pomocou dištančného prvku.
- Aby sa predišlo zvukovým mostom, musí byť okrajová škára pri plávajúcich poteroch bez malty alebo tesniacej hmoty. Odporúča sa na min. 10 mm vo vodorovnom aj horizontálnom smere pri napojení stena/podlaha nenanášať PCI Lastogum (viď obr. detailu). Prípadné znečistenie okrajovej izolačnej pásky je potrebné pred nalepením tesniacej pásky dôkladne odstrániť.
- Pracovné náradie očistiť od PCI Lastogum v čerstvom stave vodou. V zaschnutom stave je možné iba mechanické odstránenie.
- Skladovateľnosť: min 12 mesiacov; v suchu, nie v mraze. Nevystavovať dlhodobo teplotám nad +30 °C.
- Pri obrubových stavebných dieloch citlivých na vlhkosť sa musí hydroizolácia naniest' aj pod a za sprchové vaničky resp. vane alebo tesniacu pásku, napr. PCI Pecitape WDB, možno zapracovať do hydroizolácie.

## Pokyny na bezpečné používanie

### Ošetrený tovar podľa nariadenia (EÚ) č. 528/2012:

Obsahuje biocíd (konzervačný prostriedok používaný počas skladovania výrobkov):

1,2-BENZIZOTIAZOL-3(2H)-ÓN, ZMES:  
5-CHLÓR-2-METYL-2H-IZOTIAZOL-

3-ÓN a 2-METYL-2H-IZOTIAZOL-3-ÓN, BRONOPOL.

Môže spôsobiť alergické reakcie pokožky. Uchovávať mimo dosahu detí. Noste ochranné rukavice a ochranu tváre. Ak sa výrobok dostane do očí, dôkladne vypláchnuť vodou. Ak podráž-

denie neodzníe do niekoľkých minút, vyhľadať očného lekára. Ak je potrebná lekárska pomoc, majte k dispozícii obal alebo etiketu výrobku.

Giscode: D1

*Podrobnejšie informácie sú uvedené v karte bezpečnostných údajov.*

## Likvidácia odpadu

Všetky informácie o likvidácii prázdnych obalov, produktov a ich zvyškov sú uvedené v karte bezpečnostných údajov.

## Technická podpora

Príslušný odborný-technický poradca je Vám s ďalšími informáciami a technickou podporou rád k dispozícii.



**Master Builders Solutions Slovakia spol. s r.o.**  
Na stanicu 937/26b, 010 09 Žilina  
E-mail: info-sk@pci-group.eu  
Web: www.pci-sk.sk

**Zákaznícky servis:**  
T: +421 41 72 345 91, +421 918 888 918  
E-mail: objednavky-sk@pci-group.eu

Vydané: september 2022  
Novým vydaním stráca staré platnosť.

### Technicko-poradenský servis:

0903 400 851 Bratislava I.- V.  
0918 700 111  
0918 585 451 Dunajská Streda, Galanta, Komárno, Nové Zámky, Senec, Šaľa, Zlaté Moravce  
0918 594 016 Trnava, Hlohovec, Malacky, Myjava, Nitra, Pezinok, Piešťany, Senica, Skalica  
0915 954 390 Trenčín, Bánovce nad Bebravou, Ilava, Nové M. nad Váhom, Partizánske, Púchov, Prievidza, Topoľčany  
0903 776 800 Bytča, Čadca, Dolný Kubín, Kysucké N. Mesto, Námestovo, Považská Bystrica, Tvrdošín  
0910 999 774 Žilina, Martin, Ružomberok, Turčianske Teplice  
0903 621 456 Banská Bystrica, Banská Štiavnica, Brezno, Detva, Krupina, Levice, Lučenec, Poltár, Rimavská Sobota, Veľký Krtíš, Zvolen, Žarnovica, Žiar nad Hronom  
0911 707 911 Poprad, Gelnica, Kežmarok, Levoča, Liptovský Mikuláš, Rožňava, Revúca, Spišská N. Ves, Stará Ľubovňa  
0903 847 822 Košice I.-IV., Košice-okolie, Michalovce, Sobrance, Trebišov  
0911 808 911 Prešov, Bardejov, Humenné, Medzilaborce, Sabinov, Snina, Stropkov, Svidník, Vranov nad Topľou

Pracovné podmienky a rozsah použitia produktov sú rozdielne. V technickom liste sú uvedené všeobecné pokyny na spracovanie materiálu. Spracovateľ je povinný preskúšať vhodnosť a možnosť použitia produktu na zamýšľaný účel. V prípade požiadaviek nad rámec všeobecných pokynov je si potrebné vyžiadať poradenstvo odborných-technických poradcov predávajúceho. Predávajúci nezodpovedá za škodu, ak sa kupujúci odchýli pri spracovaní a aplikácii tovaru od technických podmienok, skladovacích podmienok, pokynov výrobcu a dôb ich použiteľnosti. Aktuálne informácie o produktoch firmy sú dostupné na [www.pci-sk.sk](http://www.pci-sk.sk)