

Bitúmenová stierka

PCI Pecimor® 1K

na vonkajšie steny pivníc a základy

CE-skúška

Rozsah použitia

- Na steny a podlahy.
- Do interiérov aj exteriérov.
- Ako hydroizolácia podľa DIN 18533 W1-E Hydroizolácia proti zemnej vlhkosti a nehromadiacej sa priesakovej vode na podlahových doskách a stenách.
- Ako hydroizolácia podľa DIN 18533 W4-E odstrekujúca voda na sokloch stien.
- Na hydroizoláciu stavebných objektov a stavebných dielov podľa DIN 18195 pre zaťažovacie stupne 4 a 5.
- Ako horizontálna hydroizolácia pod pochôdznu vrstvu na balkóny, lodžie a pavlače.
- Na hydroizoláciu častí stavieb proti vode agresívnej voči betónu podľa DIN 4030.

Vlastnosti produktu


- CE-skúška podľa EN 15814.
- Bezropúšťadlová.
- Jednozložková, pripravená na použitie bez miešania.
- **Dobrá priľnavosť** na suché a mierne vlhké podklady.
- **Vodotesná a prekleňujúca** trhliny > 2 mm.
- **Odolná proti starnutiu**, trvalá ochrana aj po rokoch.

PCI®

Für Bau-Profis



Hydroizolácia častí stavby, ktoré sú v kontakte so zemou proti zemnej vlhkosti a nehromadiacej sa priesakovej vode.

 0432,0767	
PCI Augsburg GmbH Piccardstraße 11 D-86159 Augsburg 13 DE0062/03	
PCI Pecimor 1K (DE0062/03) EN 15814:2011+A2:2014	
<small>Hrubé povlaky z asfaltov modifikovaných polymérom na hydroizolácie EN 15814 CB2-W1-C1</small>	
<small>Reakcia na oheň</small>	<small>Trieda E/El</small>
<small>Vodotesnosť</small>	<small>W1</small>
<small>Schopnosť prekrytia trhlín</small>	<small>CB2</small>
<small>Odolnosť proti vode</small>	<small>Splnené</small>
<small>Pružnosť pri nízkych teplotách</small>	<small>Splnené</small>
<small>Rozmerná stabilita pri vysokých teplotách</small>	<small>Splnené</small>
<small>Pevnosť v tlaku</small>	<small>C1</small>
<small>Trvanlivosť</small>	<small>Splnené</small>



ERFÜLLT NEUE
ABDICHTUNGSNORM

Technické údaje

Materiálovo-technologické údaje

Materiálová báza	polymér-bitúmenová emulzia s polystyrénovým plnivom
Farba	čierna
Hustota	cca 0,65 g/cm ³
Konzistencia	pastovitá
Skladovanie	v suchu, neskladovať v mraze, dlhodobo pri teplotách nad +30 °C a plne naložené palety
Skladovateľnosť	min. 12 mesiacov
Balenie	10 l nádoba 30 l nádoba

Aplikačno-technické údaje

Spotreba

Spotreba na použitie pripraveného PCI Pecimor® 1K je cca 1,0 l/m² a mm hrúbky mokrej vrstvy. Udaná hrúbka vrstvy sa nesmie prekročiť o viac ako 50 %.

	Hrúbka mokrej vrstvy	Hrúbka suchej vrstvy	Spotreba	10 l resp. 30 l nádoba vystačí na
Zaťažovací stav				
- DIN 18533 W1-E (zemná vlhkosť a netlaková voda)	cca 4 mm	≥ 3 mm	cca 4,0 l/m ²	cca 2,5 m ² resp. cca 7,5 m ²
- DIN 18533 W4-E (odstrekujúca voda na sokloch stien)				
- DIN 18531-5 Hydroizolácia balkónov, lodžii a pavlačí (využitelná plošina, ktorá neleží nad používanou miestnosťou)	cca 5 mm	≥ 4 mm (potrebná výs- tužná rohož)	cca 5,0 l/m ²	cca 2 m ² resp. cca 6 m ²
Teplota pri spracovaní		+5 °C až +30 °C (teplota podkladu)		
Stav podkladu		suchý až matne vlhký		
Doba vytvrdzovania * (pri hrúbke mokrej vrstvy 4 mm)				
- odolnosť proti dažďu po		cca 5 hodinách		
- doba preschnutia		cca 4 dni		
- zaťažiteľná vodou po		cca 4 dňoch		
Teplotná odolnosť (po vytvrdnutí)		-20 °C až +80 °C		

*Pri +23 °C a 50 % relatívnej vlhkosti vzduchu. Vyššie teploty skracujú, nižšie teploty a vyššie relatívne vlhkosti vzduchu predlžujú uvedené doby.

Príprava podkladu

- Pri realizácii hydroizolačných prác s PCI Pecimor® 1K je potrebné dodržiavať DIN 18 533 a "Smernicu na návrh a realizáciu hydroizolácie častí stavby, ktoré sú v kontakte so zemou bitúmenovými stierkami modifikovanými plastami" Deutsche Bau-chemie e.V.
- Ako podklad sú vhodné: hutný betón pevnostnej triedy min. C 12/15, omietka skupiny C IV podľa EN 998-1, murovivo z tehál a vápenopieskových tehál ak je zhotovené podľa DIN 1053, bloky z ľahčeného betónu a pórobetónu.
- Podklad musí byť pevný, rovný a na povrchu s jemne pórovitý. Musí byť bez štrkových hniezd, lunkrov, trhlín a výčnelkov, prachu, dechtu, smoly, oddeľovacieho oleja, starých náterov a iných vrstiev, ktoré negatívne ovplyvňujú prínavosť. Podklad by mal byť suchý, nanajvýš mierne vlhký. Hrany je potrebné zraziť alebo obrúsiť.
- Fabióny (vodorovné aj zvislé) zaobliť. Fabióny vytvorí s polimerom minimálne 4 cm s PCI Polycrét® K 40, PCI Nanocret® alebo PCI Saniment® DP.
- Pri murovaných pivniciach predovšetkým pri dvojvrstvej konštrukcii stavby sa pred nanosením izolácie musí chrániť veniec pivničného muriva pred prenikajúcou vodou. To sa vykoná uzatvorením otvorov venca pivničného muriva cementovou maltou, napr. prestierkovaním produktom PCI Barraseal® CS alebo PCI Pecimor® 1K. Pri murovaných pivniciach dochádza vždy k tomu, že počas murovania hrubej stavby sa spodná vrstva muriva na dne pivnice z vnútornej strany úplne premáča vodou.

Príprava podkladu

Tomuto nežiaducemu premáčaniu sa zabráni aplikáciou hydroizolačnej medzivrstvy s PCI Barraseal® CS alebo s PCI Seccoral®.

- Prechod podlahová doska/pivničné murivo sa pred zhotovením fabiónov prestierkuje s PCI Barraseal® CS. Toto prestierkovanie sa robí z čelnej strany

základovej dosky cez fabión až minimálne k hornému okraju prvej rady muriva. Tým sa zabráni prenikaniu vody k rubovej strane izolácie PCI Pecimor® 1K.

- Vyrovnávanie nerovností, uzatvorenie maltových pórov, oprava ulomených miest alebo otvorených prechodových

škrár väčších ako 5 mm sa môže vykonať prestierkovaním s produktom PCI Nanocret® 5 alebo nanosením omietky skupiny C IV. Všetky materiály, použité na prípravu podkladu (napr. na fabióny alebo izolačnú medzivrstvu) musia byť pred nanášaním hydroizolácie úplne vytvrdnuté.

Spracovanie

Stierka sa nanáša vždy na tú stranu muriva, ktorá je obrátená k vode!

1 Prednáter

1.1 Prednáter na suché a matne vlhké murivo alebo omietku

Podklad natrieť s neriedeným PCI Pecimor® P alebo PCI Pecimor® F, riedeným v pomere 1:5 vodou a nechať vyschnúť. Pri bezprašných podkladoch je možné tento prednáter vynechať.

1.2 Prednáter na betón

Podklad natrieť s neriedeným PCI Pecimor® P alebo PCI Pecimor® F, riedeným v pomere 1:5 vodou a nechať vyschnúť. Pri bezprašných podkladoch je možné tento prednáter vynechať.

2 Nanesenie stierky

Stierka sa vždy nanáša v dvoch vrstvách. **PCI Pecimor® 1K nemiešať!**

Spracovávať priamo z vedra.

PCI Pecimor® 1K naniesť v dvoch pracovných krokoch murárskou lyžicou alebo špachtľou celoplošne na podklad.

Prvú vrstvu naniesť celoplošne v maximálne polovičnej hrúbke celkovej potrebnej hrúbky mokrej vrstvy pre daný zaťažovací stav.

Prvá vrstva musí byť natoľko vytvrdnutá, aby ju druhá vrstva nepoškodila.

2.1 V oblasti sokla je potrebné pred nanosením stierky PCI Pecimor® 1K vykonať náter s PCI Barraseal® CS. (viď detail "Hydroizolácia sokla jednovrstvového muriva").

2.2 Cez škáry, napr. dilatačné a spojovacie škáry ako aj miesta s veľkým rizikom vzniku trhlin sa do stierky vloží PCI Pecitape 250. Pritom sa najskôr nanesie po oboch stranách škáry cca 2 mm hrubá vrstva PCI Pecimor® 1K a potom sa do čerstvej stierky uloží PCI Pecitape® 250 (nepoužívať ostré ani špicaté nástroje) a následne sa nanesie PCI Pecimor® 1K, až do požadovanej hrúbky vrstvy.

3 Ochrana stierky: Plochy s nanosenou stierkou PCI Pecimor® 1K je potrebné

chrániť pred poškodením napr. pri zasypávaní výkopu umiestnením vhodných drenážnych prvkov. Výkop sa smie zasypať až po úplnom vytvrdnutí. Nižšie teploty a vyššia vlhkosť vzduchu predlžujú dobu vytvrdzovania. Na zasypávanie výkopov nie je vhodný stavebný odpad, drvené kamenivo ani riečny štrk. Na vodorovné plochy sa môžu po cca 5 dňoch od nanosenia stierky PCI Pecimor® 1K nanášať ďalšie vrstvy, napr. potery na oddeľovacej vrstve atď.

4 Lepenie izolačných dosiek: Na vytvrdnutú stierku PCI Pecimor® 1K je možné lepiť bodovo s PCI Pecimor® 2K izolačné alebo drenážne dosky (napr. z extrudovaného polystyrénu XPS a polystyrénu). Na celoplošné lepenie izolačných alebo drenážnych dosiek použiť PCI Pecimor® 2K. Pôsobenie vody na ešte plne nevytvrdnutú lepidlovú plochu nie je prípustné.

Balenie doplnkových produktov

PCI Pecimor® F

5 l nádoba
12 l nádoba
33 l nádoba

PCI Pecimor® Betongrund

1 kg nádoba

PCI Pecimor® P

10 kg nádoba

PCI Pecitape® 250

20 m rolka

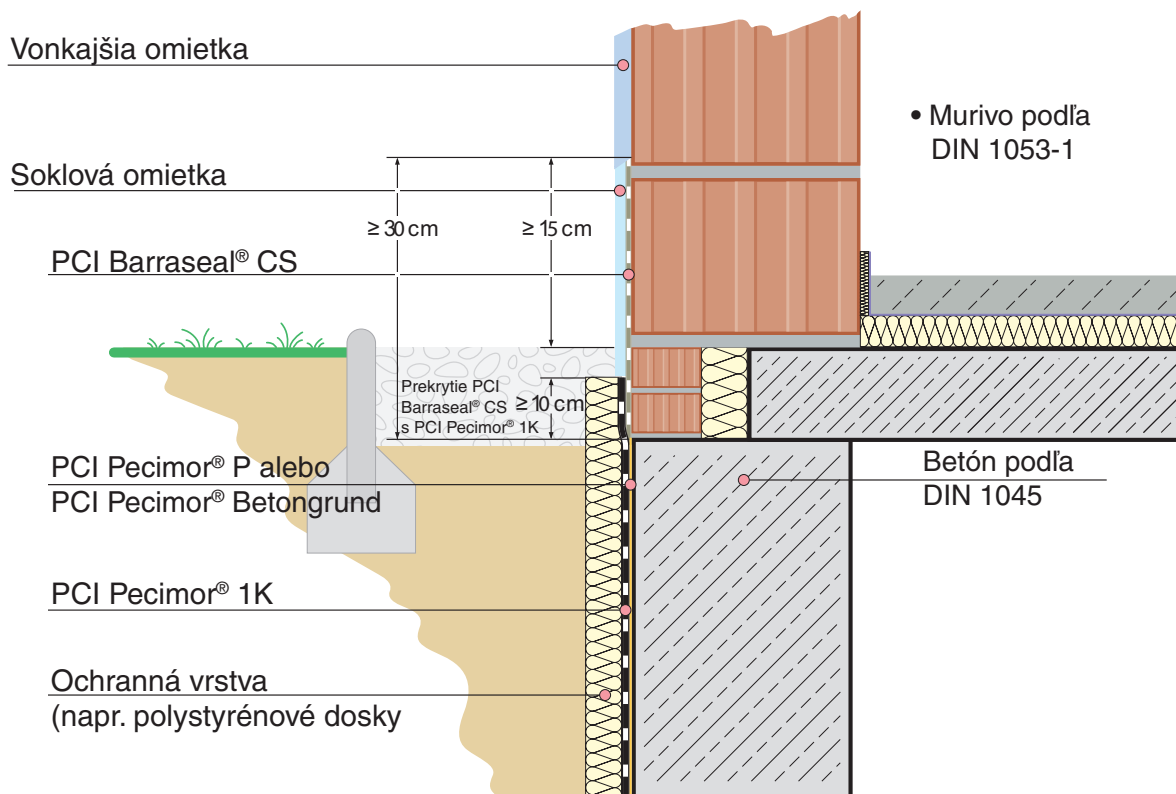
PCI Pecimor® 2 K

30 l balenie

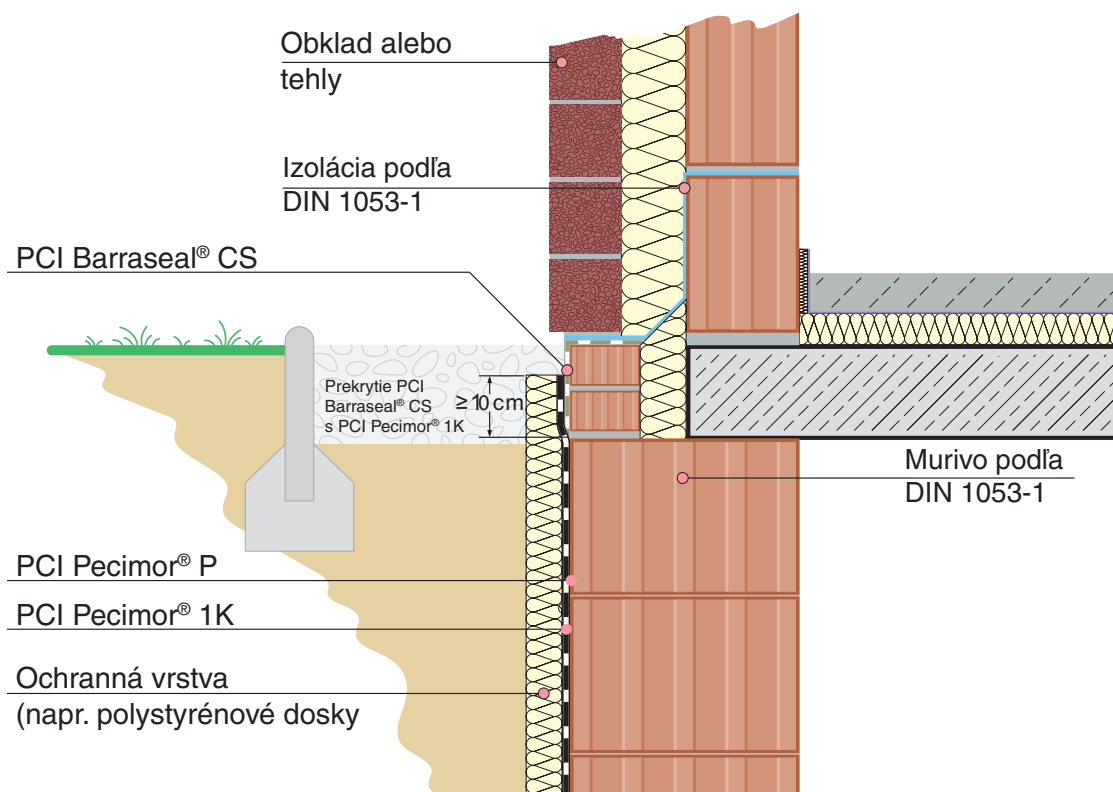
PCI Pecimor® DK

28 l balenie

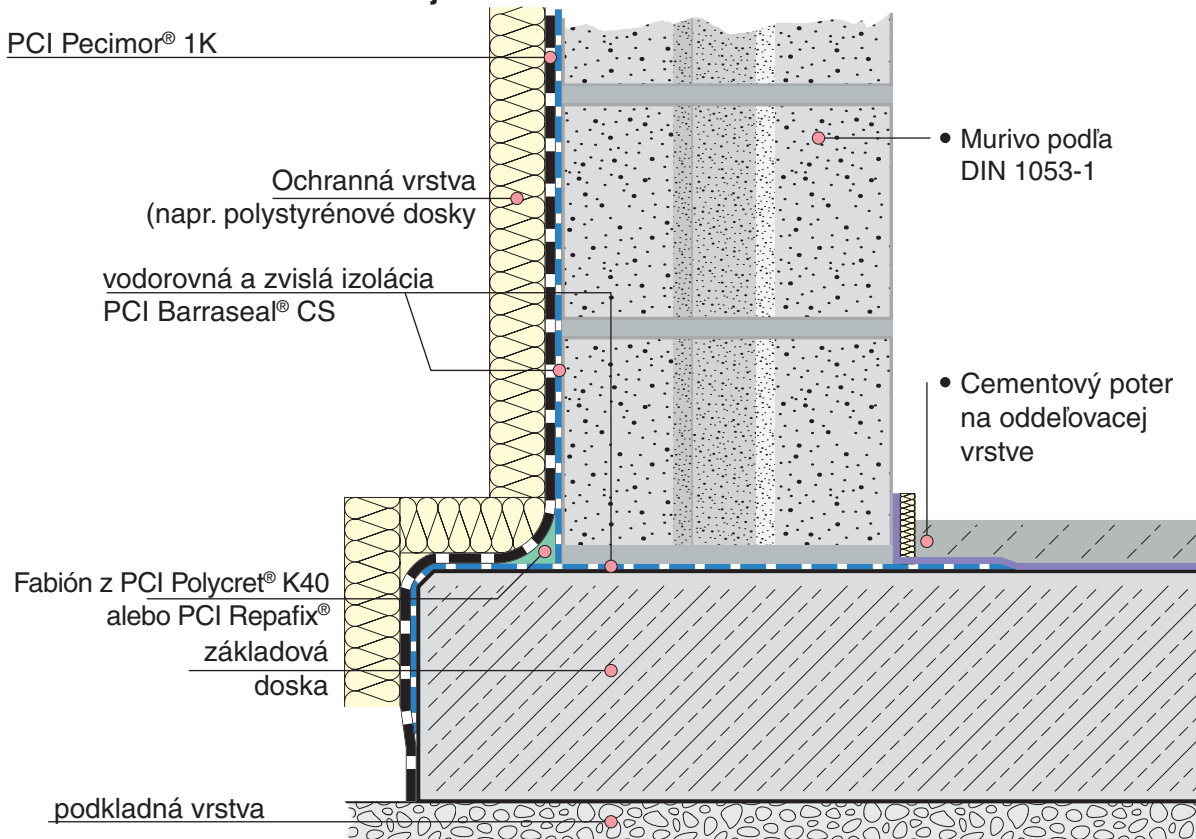
Izolácia sokla jednovrstvového muriva



Izolácia sokla dvojvrstvového muriva



Izolácia muriva na základovej doske z vodostavebného betónu



Dôležité upozornenia

- **PCI Pecimor® 1K nemiešať!**
Spracovávať priamo z vedra.
- Plne naložené palety nie sú stohovateľné. Neukladať na seba!
- Na podklady so starými bitúmenovými nátermi alebo stierkami použiť PCI Pecimor® 2K.
- PCI Pecimor® 1K nespracovávať pri teplotách pod +5 °C a nad +25 °C.
- PCI Pecimor® 1K nie je vhodný pre kontakt s pitnou vodou a na vnútornú izoláciu plaveckých bazénov.
- Pôsobenie vlhkosti na rubovú stranu stierky, napr. pri prevlhnutom murive je neprípustné.
- Ochranné vrstvy, ktoré sa nanášajú na hotovú hydroizoláciu, sa môžu nanášať až po preschnutí bitúmenovej izolačnej vrstvy.
- Bodové a priamkové zaťaženie ako aj zaťaženie, ktoré môže ovplyvniť funkčnosť hydroizolácie, je potrebné vylúčiť.
- Pri pôsobení búrkového dažďa na nedostatočne vytvrdnutú hydroizoláciu môže dôjsť k jej poškodeniu.
- Pri očakávanom silnom snečnom žiarení odporúčame posunúť hydroizolačné práce na večerné hodiny alebo miesto zatieniť.
- Zabrániť priamemu kontaktu s tesniacimi hmotami.
- Stavebné výkopy sa nesmú zasypávať stavebným odpadom, dreveným kamenivom ani riečnym štrkom, hrozí nebezpečie poškodenia hydroizolácie.
- Stavebné výkopy vyplniť po vrstvách nie ťažkou pôdou a zhutniť, aby sa zabránilo sadaniu.
- Náradie hneď po použití očistiť množstvom vody, vo vytvrdnutom stave je možné len mechanické odstránenie.

Pokyny na bezpečné používanie

■ PCI Pecimor 1K

Ošetrový tovar podľa nariadenia (EÚ) č. 528/2012: Obsahuje biocíd (konzervačný prostriedok používaný počas skladovania výrobkov), 1,2-benzotiazol-3(2H)-on, 2metyl-2H-izotiazol-3-on). Môže spôsobiť alergické

reakcie.

Uchovávať mimo dosahu detí. Noste ochranné rukavice. Pri riziku postriekania chrániť oči. Ak sa výrobok dostane do očí, dôkladne vypláchnuť vodou. Ak podráždenie neodznie do niekoľkých minút, vyhľadať očnému lekárovi. Ak je

potrebná lekárska pomoc, majte k dispozícii obal alebo etiketu výrobku.

Giscode: BBP10

Podrobnejšie informácie sú uvedené v karte bezpečnostných údajov.

Likvidácia odpadu

Všetky informácie o likvidácii prázdnych obalov, produktov a ich zvyškov sú uvedené v karte bezpečnostných údajov.

Technická podpora

Príslušný odborný-technický poradca firmy je Vám s ďalšími informáciami a technickou podporou rád k dispozícii.



Master Builders Solutions Slovakia spol. s r.o.
Na stanicu 937/26b, 010 09 Žilina
E-mail: info-sk@pci-group.eu
Web: www.pci-sk.sk

Zákaznícky servis:
T: +421 41 72 345 91, +421 918 888 918
E-mail: objednavky-sk@pci-group.eu

Novým vydaním stráca staré platnosť.

Technicko-poradenský servis:

0903 400 851	Bratislava I.–V.
0918 700 111	
0918 585 451	Dunajská Streda, Galanta, Komárno, Nové Zámky, Senec, Šafa, Zlaté Moravce
0918 594 016	Trnava, Hlohovec, Malacky, Myjava, Nitra, Pezinok, Piešťany, Senica, Skalica
0915 954 390	Trenčín, Bánovce nad Bebravou, Ilava, Nové M. nad Váhom, Partizánske, Púchov, Prievidza, Topoľčany
0903 776 800	Bytča, Čadca, Dolný Kubín, Kysucké N. Mesto, Námestovo, Považská Bystrica, Tvrdošín
0910 999 774	Žilina, Martin, Ružomberok, Turčianske Teplice
0903 621 456	Banská Bystrica, Banská Štiavnica, Brezno, Detva, Krupina, Levice, Lučenec, Poltár,
	Rimavská Sobota, Veľký Krtíš, Zvolen, Žarnovica, Žiar nad Hronom
0911 707 911	Poprad, Gelnica, Kežmarok, Levoča, Liptovský Mikuláš, Rožňava, Revúca, Spišská N. Ves,
	Stará Ľubovňa
0903 847 822	Košice I.–IV., Košice-okolie, Michalovce, Sobrance, Trebišov
0911 808 911	Prešov, Bardejov, Humenné, Medzilaborce, Sabinov, Snina, Stropkov, Svidník, Vranov nad Topľou

Pracovné podmienky a rozsah použitia produktov sú rozdielne. V technickom liste sú uvedené všeobecné pokyny na spracovanie materiálu. Spracovateľ je povinný preskúšať vhodnosť a možnosť použitia produktu na zamýšľaný účel. V prípade požiadaviek nad rámec všeobecných pokynov je si potrebné vyžiadať poradenstvo odborných-technických poradcov predávajúceho. Predávajúci nezodpovedá za škodu, ak sa kupujúci odchýli pri spracovaní a aplikácii tovaru od technických podmienok, skladovacích podmienok, pokynov výrobcu a dôb ich použiteľnosti. Aktuálne informácie o produktoch firmy sú dostupné na www.pci-sk.sk