

Rýchlotuhnúca hydroizolačná stierka

PCI Seccoral[®] 2K Rapid

na izoláciu pod keramické obklady a dlažby,
na vonkajšie steny pivníc a základy



S Všeobecným osvedčením o skúškach stavebného dozoru
S úradným osvedčením podľa DVGW-listu W 270 pre aplikácie v bazénoch

Rozsah použitia

- Do interiérov aj exteriérov.
- Na steny aj podlahy.
- Vhodná pre triedy pôsobenia vody W0-I, W1-I, W2-I, W3-I podľa DIN 18534; DIN 18531-5 (napr. balkóny, lodžie atď.); DIN 18533 (stavebné diely v kontakte so zemou); DIN 18535 (bazény a nádrže).
- Na hydroizoláciu v triedach namáhania W1-W6 podľa Ö-Norm B3407; vo W5 bez zvýšeného chemického pôsobenia.
- Na trhliny prekleňujúce hydroizolačné vrstvy na stavbách v pozemnom a podzemnom staviteľstve, pri novostavbách aj rekonštrukciách.
- Na zhotovenie horizontálnej hydroizolácie v stenách aj pod stenami (napr. klinker murivo, atď.) proti kapilárnej vode, napr. hydroizolácia soklov v novostavbách aj pri rekonštrukciách.
- Mechanicky odolné do triedy namáhania III podľa ZDB-listu: "Vysoko namáhané podlahové krytiny"



Hotel Tschuggen

Vlastnosti produktu

- **Vodotesná a mrazuvzdorná**, univerzálne použiteľná v interiéroch aj exteriéroch.
- **Prekleňuje trhliny**, spoľahlivo prekryje dodatočne vzniknuté trhliny v podklade.
- **Obmedzuje tlakové napätie a oddeľuje**, preto sa môže použiť na cementové potery, akonáhle sa stávajú pochôdnymi a následne je možná pokládka dlažieb.
- **Krémovitá, vláčna konzistencia**, ľahko a jednoducho sa nanáša štetcom alebo hladidlom.
- **Vysoký komfort spracovania**, vďaka rýchlemu tuhnutiu a skorému pochôdnosti.
- **Len s miernym zápachom**, nevznikajú žiadne nepríjemné dráždivé pachy.
- **Vytvrdzuje bez trhlín**, stierka sa netrhá a nevytláča sa.
- **Prepúšťa vodnú paru**.
- **Skúšaná podľa DVGW-listu W 270**, vhodná pre aplikácie v bazénoch.
- **Veľmi nízke emisie PLUS**, GEV-EMICODE EC1 PLUS.



CE	
1073.0767	
PCI Augsburg GmbH Piccardstraße 11 D-86159 Augsburg 16 DE0163/01 ETA-15/0563 PCI Seccoral 2K Rapid (DE0163/01) Liquid applied watertight covering kit for wet room floors and walls ETAG 022 Part 1:2007	
Reaction to fire Dangerous substances Vapour permeability (Declared Z value) Water tightness Crack bridging ability Bond strength Joint bridging ability Water tightness around penetrations Resistance to temperature Resistance to water Resistance to alkalinity Repairability Thickness Applicability	Class E/Eff No dangerous substances Z > 40 000 s/m Watertight Class 1 Class 2 Class 2 Class 2 Class 2 Class 2 Class 2 Repairable Minimum thickness 2,0 mm Applicable

CE	
0761	
PCI Augsburg GmbH Piccardstraße 11 D-86159 Augsburg 15 DE0102/03 PCI Seccoral 2K Rapid (DE0102/03) EN 14891:2012+AC:2012 Tekutý vodotesný produkt pod keramické obkladové prvky (lepěný s PCI lepidlymi třídy C2, C2F alebo R2 podľa EN 12004) EN 14891 CM 02P	
Počítaná prídržnosť Prídržnosť po kontakte s vodou Prídržnosť po zaťaženi lepenými cyklami Prídržnosť po kontakte s vlhennou vodou Vodonepriepustnosť Prekresúce trhlín pri nízkych teplotách Prídržnosť pri zaťaženi rozmrazovaním a zamrzanim Nebezpečné látky	≥ 0,5 MPa ≥ 0,5 MPa ≥ 0,5 MPa ≥ 0,5 MPa Bez prienenku ≥ 0,75 mm pri -20°C ≥ 0,5 MPa V súlade s 4.2 (EN 14891)

Technické údaje

Materiálovo-technologické údaje

Materiálová báza	Tekutá zložka	Prášková zložka
	Modifikovaná akrylátová disperzia	Špeciálna cementová malta s prísadami
Skladovateľnosť	min. 12 mesiacov V suchu, nie v mraze; neskladovať dlhodobo nad +30 °C.	min. 12 mesiacov
Balenie	Balenie 25 kg balenie obsahuje 12,5 kg tekutej zložky v plastovom vedre a 12,5 kg práškovej zložky vo vreci	

Aplikačno-technické údaje

Pri každom použití ako hydroizolácia v spojení s obkladom a dlažbou (spojená hydroizolácia) je nutná hrúbka suchej vrstvy minimálne 2 mm.

Príklady:

Oblasť podliehajúca stavebnému dozoru (zoznam pravidiel pre stavebníctvo A časť 2/2.50):

- steny s vysokým zaťažením úžitkovou vodou a vodou s obsahom čistiacich prostriedkov (**A**) napr. vo verejných sprchách
- podlahy s vysokým zaťažením úžitkovou vodou a vodou s obsahom čistiacich prostriedkov (**A**) napr. ochodze bazénov
- podlahy a steny v bazénoch (trieda zaťaženia **B**)

Podľa ZDB listu Hydroizolácie spojené s podkladom, aktuálne vydanie:

(oblasti nepodliehajúce stavebnému dozoru)

- steny a podlahy s miernym zaťažením netlakovou vodou v interiéroch (A0)
- steny a podlahy s miernym zaťažením netlakovou vodou v exteriéroch (B0)

Podľa DIN 18534 (Hydroizolácia interiérov) časť 3 Hydroizolácia materiálmi aplikovanými v tekutom stave v spojení s obkladom a dlažbou. (AIV-F)

- Trieda pôsobenia vody **W0-I: malé** pôsobenie vody; plochy občas postriekané vodou
- Trieda pôsobenia vody **W1-I: mierne** pôsobenie vody; plochy častejšie postriekané vodou a/alebo vystavené občasnému pôsobeniu úžitkovej vody, bez pôsobenia stojacej vody.
- Trieda pôsobenia vody **W2-I: silné** pôsobenie vody; plochy často postriekané vodou a/alebo vystavené pôsobeniu úžitkovej vody, najmä z pôdy občas zintenzívnenému stojacou vodou
- Trieda pôsobenia vody **W3-I: veľmi silné** pôsobenie vody; plochy s veľmi často alebo dlhodobo postriekané vodou a/alebo vystavené pôsobeniu úžitkovej vody a/alebo intenzívnemu čisteniu, kde sú účinky zosilnené stojacou vodou.

*Stierka PCI Seccoral 2K Rapid nie je vhodná na plochy, na ktoré pôsobia chemické látky.

Podľa DIN 18531 (Hydroizolácia striech, balkónov, lodží a pavlačí) **časť 5** Hydroizolácia balkónov, lodží a pavlačí (AIV-F)

Podľa DIN 18533 (Hydroizolácia stavebných dielov v kontakte so zemou) **časť 3** Hydroizolácia materiálmi aplikovanými v tekutom stave

- Trieda pôsobenia vody **W1-E: Zemná** vlhkosť a netlaková voda
- Trieda pôsobenia vody **W4-E: Odstrekujúca** voda na sokloch stien a kapilárna voda v stenách a pod stenami, ktoré sú v kontakte so zemou

Podľa DIN 18535 (hydroizolácia nádrží a bazénov) časť 3 Hydroizolácia materiálmi aplikovanými v tekutom stave

Použitie podliehajúce stavebnému dozoru ako hydroizolácia stavby (podľa zoznamu pravidiel pre stavebníctvo A časť 2/2.49):

Potrebná hrúbka suchej vrstvy pri zaťažení podľa DIN 18 195 časti 4, 6 a 7: 2,5 mm

napr. hydroizolácia proti zemnej vlhkosti a nehromadiacej sa priesakovej vode na podlahách a stenách (vonkajšia strana pivníc):

napr. hydroizolácia proti hromadiacej sa priesakovej vode a proti tlakovej vode do 3 m hĺbky základu

napr. hydroizolácia proti tlakovej vode zvnútra (napr. zásobníky vody resp. nádrže bez keramického obkladu)

Spotreba PCI Seccoral 2K Rapid:

- pri hrúbke suchej vrstvy 2,0 mm (hrúbka mokrej vrstvy cca 2,3 mm) 2,5 kg/m²
- pri hrúbke suchej vrstvy 2,5 mm (hrúbka mokrej vrstvy cca 3,0 mm) 3,2 kg/m²

Výdatnosť 25 kg namiešaného PCI Seccoral 2K Rapid*:

- pri hrúbke suchej vrstvy 2,0 mm cca 10,0 m²
- pri hrúbke suchej vrstvy 2,5 mm cca 7,8 m²

Teplota pri spracovaní +5 °C až +25 °C (teplota podkladu a okolia)

Pomer miešania 12,5 kg tekutá zložka :
12,5 kg prášková zložka

Hustota namiešanej zmesi 1,20 g/cm³

Technické údaje

Doba spracovateľnosti**	45 minút
Doby vytvrdzovania*	
– pochôdzna po	cca 4 hod.
– zaťažiteľná vodou po	cca 3 dni
– zasypenie výkopu po	cca 3 dni
– pokladanie obkladov po	cca 4 hod.
Teplotná odolnosť	-20 °C až +80 °C

*V prípade drsných podkladov je potrebné počítať s vyššou spotrebou. Podľa normy by mala byť pridaná hrúbka najmenej 25 % minimálnej hrúbky suchej vrstvy. **Pri +23 °C a 50 % relatívnej vlhkosti vzduchu.

Skúšobné správy

- Osvedčenie podľa základných skúšobných postupov pre hydroizolácie spojené s obkladom/dlažbou a hydroizolácie stavieb minerálnymi stierkami.

Všetky skúšobné správy sú dostupné na www.pci-augsburg.eu

Príprava podkladu

- Ako podklad je vhodný betón s minimálnou triedou pevnosti C 20/25 podľa EN 206-1, omietka s minimálnou triedou pevnosti CS III podľa EN 998-1, murivo z tehál a vápenno-pieskových tehál vyškárované plne cementovou maltou. Murivo z tvárnic alebo cementových blokov je nutné vopred omietnuť omietkou s minimálnou triedou pevnosti CS III podľa EN 998-1.
- Podklad musí byť pevný, rovný a na povrchu jemne pórovitý. Podklad musí

býť zbavený štrkových hniezd, prelivov z debnenia, trhlín a nároží, vodoodpudivých nečistôt, oddeľovačích olejov, starých náterov alebo iných vrstiev, ktoré znižujú priľnavosť. Diery a štrkové hniezda na stene vyplniť stierkou PCI Polycrret 5 alebo opravnou maltou PCI Pericret.

- Hrany obíť, fabióny zaobliť s minimálnym polomerom 4 cm s opravnou maltou PCI Repafix.
- Cementové podklady je nutné vopred dôkladne navlhčiť; podklad musí byť

pred nanášaním matne vlhký, nesmie však vytvárať vodný film popr. kaluže.

- Potery z liateho asfaltu v interiéroch a zbrúsené anhydritové, príp. sadrové liate potery napenetrovať s neriedeným PCI Gisogrund. Penetráciu nechať zaschnúť. Anhydritové príp. sadrové potery v interiéroch nesmú vykazovať viac ako 0,5 % zvyškovej vlhkosti (merané CM prístrojom).
- Vápenno-cementové omietky v prípade potreby penetrovat' s PCI Gisogrund riedeným vodou v pomere 1 : 1.

Spracovanie PCI Seccoral® 2K Rapid

- PCI Seccoral Rapid sa spracováva v dvoch vrstvách, ktoré sa nanášajú vždy celoplošne. Stierka musí mať v každom mieste požadovanú minimálnu hrúbku vrstvy, odporúčenú pre očakávané namáhanie vodou (viď. "Technické údaje").

1 Miešanie oboch zložiek

a) Aplikácia hladidlom:

Miešanie: (Tekutú zložku v prípade potreby pred zmiešaním oboch zložiek premiešať.) Tekutú zložku naliať do vhodnej čistej nádoby a pridať práškovú zložku. Miešať cca 3 minúty vhodným miešadlom, až pokým nevznikne homogénna zmes. Po dobe zrenia cca 1 min

este raz krátko premiešať.

b) Aplikácia natieraním alebo striekaním:

Po zmiešaní oboch zložiek pridať cca 10 % vody, aby sa dosiahla tekutá disperzia a znovu premiešať, až pokým nevznikne homogénna zmes.

Pri čiastkových množstvách:

- 1 kg tekutej zložky
- 1 kg práškovej zložky
- 0,1 l vody

2 Príprava podkladu

Pripravený cementový podklad dôkladne navlhčiť. Pri nanášaní PCI Seccoral 2K Rapid musí byť povrch matne vlhký ale bez kaluží.

Pri aplikácii na liaty asfalt, anhydritové alebo sadrové liate potery nie je potrebné vlhčiť podklad.

3 Spracovanie

Prvú vrstvu rozotrieť sýto a celoplošne murárskou štetkou alebo valčekom. Dôkladne natrieť obité hrany a rohy.

3a Prechody rúr a podlahové vpusty utesniť s manžetami PCI Pecitape 10 x 10 resp. PCI Pecitape 42,5 x 42,5. Rohové škáry a spoje podlaha - stena, pokiaľ nie sú vytvorené fabióny, sa utesnia pomocou pásky PCI Pecitape 120. Páska sa vtláča do prvej vrstvy PCI Seccoral 2K Rapid a druhým náterom sa prekryje.

Spracovanie PCI Seccoral® 2K Rapid

3b Druhú event. tretiu vrstvu naniesť hladidlom maximálne do celkovej hrúbky vrstvy 5 mm.

4 Pokladanie keramických obkladov a dlažieb

Na už pochôdznu vrstvu sa môžu po cca 4 hod.* klásť keramické obklady a dlažby

s použitím lepidiel PCI Nanoflott light, PCI Nanolight, PCI Flexmörtel, PCI Flexmörtel Schnell, PCI Pericol Fluid resp. PCI Pericol Flex S1. Vo vonkajšom prostredí je nutné použiť bezdutinový spôsob lepenia.

5 Ochrana stierky

Stavebný výkop je možné zasypať až po

dokonalom vytvrdnutí stierky (cca 3 dni*). Vrstvu je nutné chrániť pred poškodením napr. nahadzovanou omietkou bez sadry, ochranným poterom, tepelnoizolačnými doskami, fóliami alebo inými vrstvami.

*Pri +23 °C a 50 % relatívnej vlhkosti vzduchu.



Navlhčiť podklad - musí byť matne vlhký.



Tekutú zložku PCI Seccoral 2K Rapid naliať do čistej nádoby.



Pridať práškovú zložku PCI Seccoral 2K Rapid.



PCI Seccoral 2K Rapid namiešať pri aplikácii hladidlom (1a) na homogénnu zmes.



Pri aplikácii štetcom (1b) pridať zodpovedajúce množstvo vody.



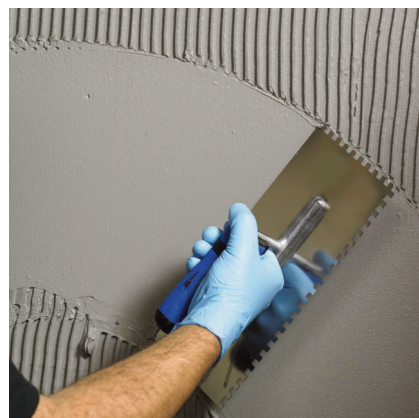
Rohy utesniť tesniacou páskou PCI Pecitape.



Správne umiestniť tesniaciu manžetu PCI Pecitape 10 x 10.

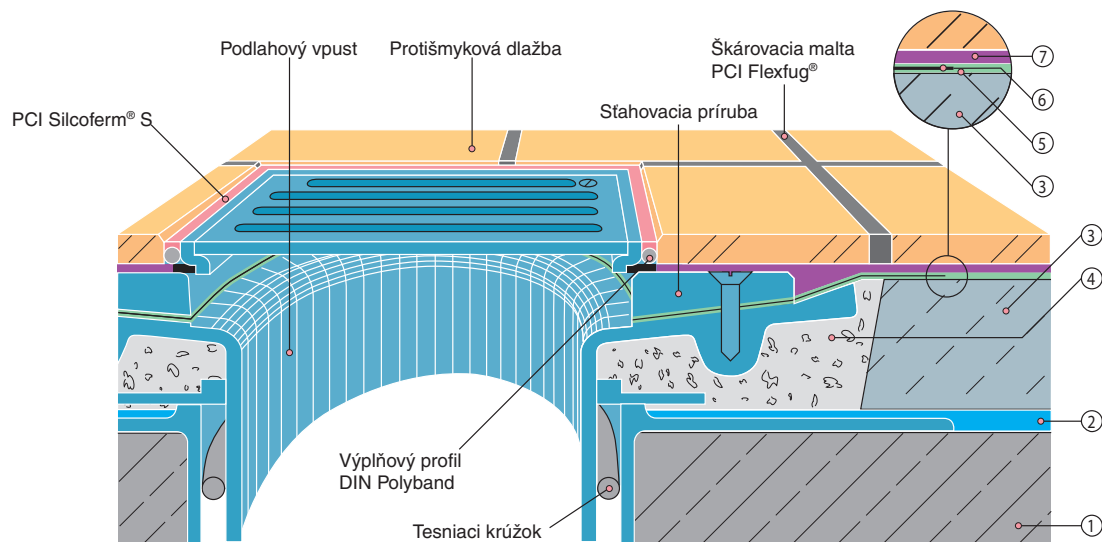


Prvý náter naniesť syto a celoplošne štetcom alebo valčekom.



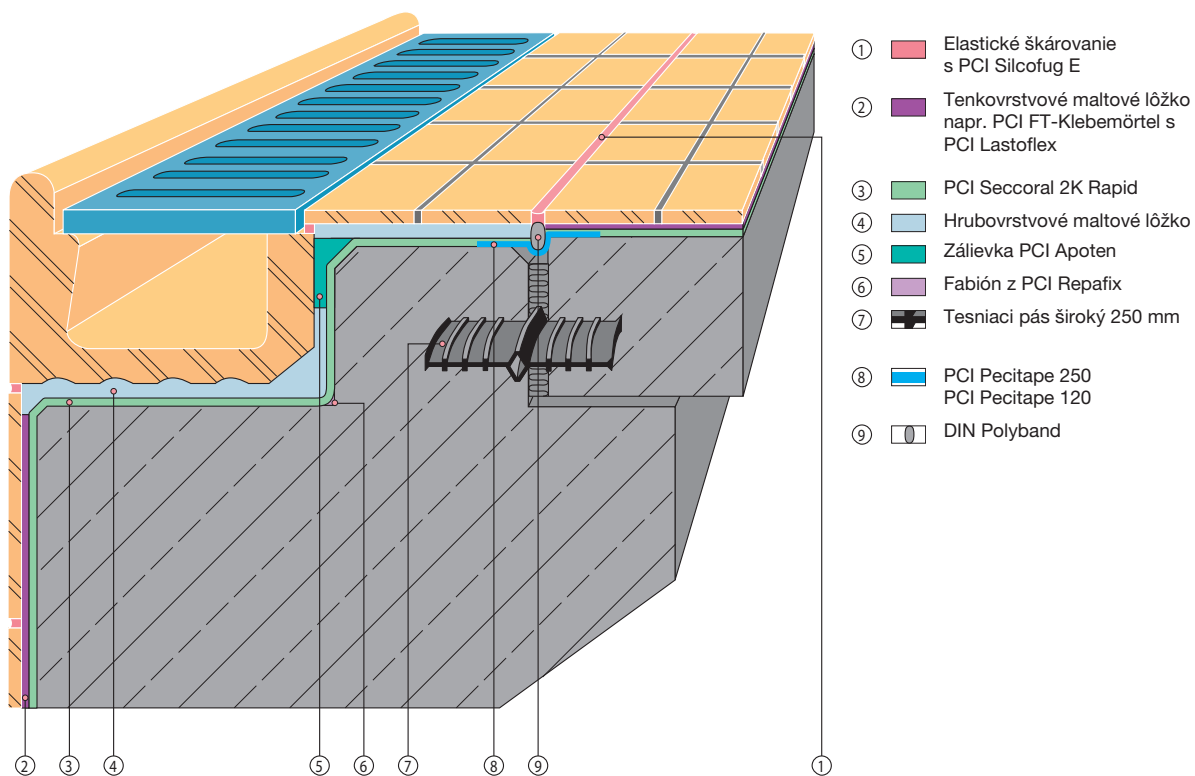
Druhú a prípadne tretiu vrstvu naniesť vhodným hladidlom až do celkovej požadovanej hrúbky vrstvy.

Konštrukcia terasy s podlahovým vpustom



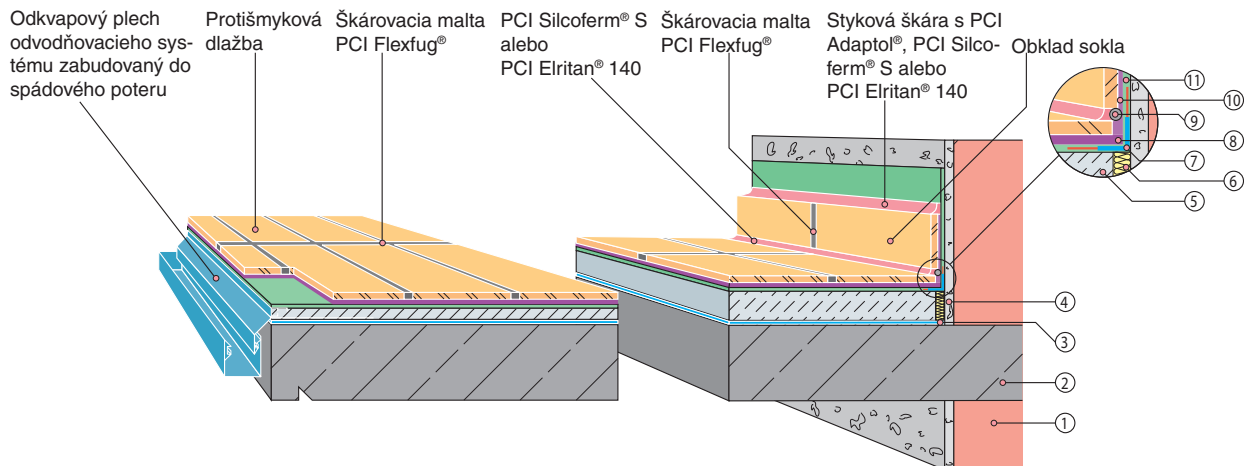
- | | | | |
|---|--|---|--------------------------------------|
| ① | Železobetónová doska | ④ | PCI Repafix® |
| ② | Spojovací mostík PCI Pecihaf® alebo Repahaf® pod PCI Novoment® M1 plus | ⑤ | Hydroizolácia PCI Seccoral® 2K Rapid |
| ③ | Spádový poter PCI Novoment® M1 plus | ⑥ | PCI Pecitape® 42,5 x 42,5 |
| | | ⑦ | PCI Nanoflott® light |

Hydroizolácia hlavy plaveckého bazéna



- | | |
|---|--|
| ① | Elastické škárovanie s PCI Silcofug E |
| ② | Tenkovrstvové maltové lôžko napr. PCI FT-Klebemörtel s PCI Lastoflex |
| ③ | PCI Seccoral 2K Rapid |
| ④ | Hrubovrstvové maltové lôžko |
| ⑤ | Zálievka PCI Apoten |
| ⑥ | Fabión z PCI Repafix |
| ⑦ | Tesniaci pás široký 250 mm |
| ⑧ | PCI Pecitape 250
PCI Pecitape 120 |
| ⑨ | DIN Polyband |

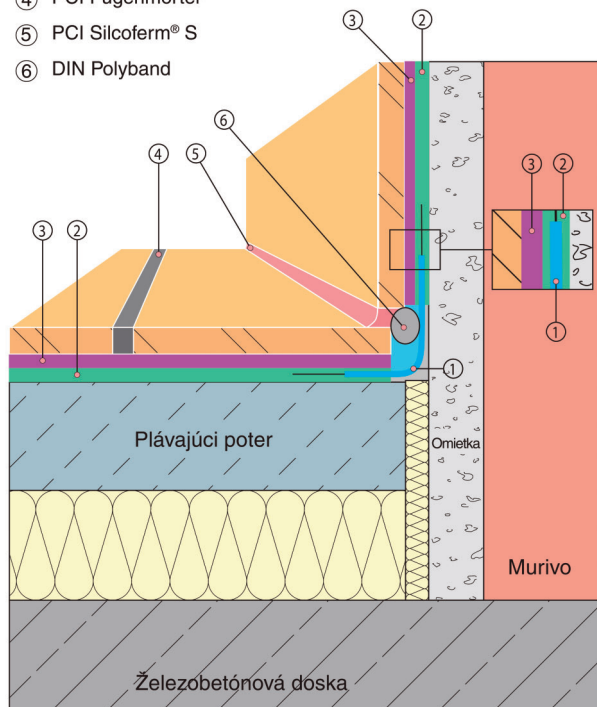
Konštrukcia balkóna s hydroizoláciou pod keramickým obkladom na spádovom potere



- | | | | | | |
|---|--|---|--|----|---|
| 1 | Murivo | 4 | Omietka | 8 | Tenkvrstvá malta PCI Flexmörtel® resp. PCI Nanolight® (metóda Buttering-Floating), tekuté resp. tenkvrstvé maltové lôžko PCI Nanoflott® light resp. PCI Rapidflott® |
| 2 | Železobetónová doska | 5 | Spádový poter s PCI Peciment® 50 alebo PCI Novoment® M1 plus | 9 | Výplňový profil DIN Polyband |
| 3 | Spojovací mostík PCI Pecihaft® alebo PCI Repahaft® (pod PCI Novoment® M1 plus) | 6 | Okrajová páska | 10 | Tenkvrstvé maltové lôžko PCI Flexmörtel® resp. PCI Nanolight® |
| | | 7 | PCI Peciatape® 120 | 11 | Hydroizolácia PCI Seccoral® 2K Rapid |

Detail: styk stena-podlaha

- 1 PCI Peciatape® 120
- 2 Hydroizolačná vrstva: PCI Seccoral® 2K Rapid
- 3 Lepidlo na dlažbu: PCI Flexmörtel®, PCI Nanolight®, resp. PCI Carraflex®, na hydroizolačnej vrstve PCI Seccoral® 2K Rapid
- 4 PCI Fugenmörtel®
- 5 PCI Silcoferm® S
- 6 DIN Polyband



Dôležité upozornenia

- PCI Seccoral 2K Rapid nanášať vždy na stranu obrátenú k vode.
- PCI Seccoral 2K Rapid nespracovávať pri teplote okolia a podkladu pod +5 °C a nad +25 °C, v horúčavách a v prievane.
- Namiešať len toľko PCI Seccoral 2K Rapid, koľko je možné spracovať počas cca 45 minút.
- Zavädnutá stierka PCI Seccoral 2K Rapid sa nesmie riediť vodou ani kvapalnou zložkou ani sa do nej nesmie pridávať prášková zložka.
- Pre triedy zaťaženia I, II, III podľa ZDB listu "Mechanicky vysoko zaťažené povrchové vrstvy" napr. veľkokuchyne, kantíny, predajne, výstavné priestory a dielne na opravy vozidiel. Medza porušenia keramiky F(N) podľa DIN EN ISO 10545-4 min. 1 500 N pri triedach zaťaženia I a II. 3 000 - 5 000 N pri triede zaťaženia III.
- Pridávanie prísad do PCI Seccoral 2K Rapid je neprípustné.
- Nerovnosti podkladu vyrovnať pred aplikáciou PCI Seccoral 2K Rapid.
- Pri pokladaní obkladov a dlažieb na vrstvu stierky PCI Seccoral 2K Rapid metódou hrubovrstvového lôžka postupovať nasledovne: Po nanesení hydroizolačnej stierky PCI Seccoral 2K Rapid v predpísanej minimálnej

hrúbke vrstvy naniesť ešte jednu vrstvu PCI Seccoral 2K Rapid.

Na čerstvý materiál nastriekať malový postrek s pridanou prísadou PCI Emulsion. Po vytvrdnutí tohto nástreku sa môže lepiť dlažba alebo obklad metódou hrubovrstvového lepiaceho lôžka.

- Spojovacie profily a uholníky z kovu je nutné prikotviť hmoždinkami k podkladu a následne utesniť pomocou stierky PCI Seccoral 2K Rapid. Zabráni sa tým oddeleniu vrstvy PCI Seccoral 2K Rapid od kovového profilu kvôli rozdielnej teplotnej rozťažnosti.
- Pri odkvapových plechoch zo zinku príp. zinkotitánu sa odporúča pred pokladaním vrstvy stierky PCI Seccoral 2K Rapid nasledujúci postup: Odkvapový plech dvakrát napenetrovať s PCI Elastoprimer 220, čerstvý druhý náter posypať vysušeným kremičitým pieskom (zrniťosť 0,1- 0,4 mm) a nechať vytvrdnúť.
- Stavebné výkopy sa nesmú zasypávať stavebnou suťou, hrubým riečnym štrkom alebo kamenivom. Izolačná vrstva sa nesmie poškodiť (chrániť napr. ochrannou drenážnou fóliou zo strany zásypu a pod.) Stierka

PCI Seccoral 2K Rapid musí byť pred vykonaním zásypu poriadne vytvrdnutá.

- Aby sa predišlo zvukovým mostom, nesmie byť pri plávajúcich poteroch v okrajových škárach malta alebo tesniaca hmota. Odporúča sa na min. 10 mm vo vodorovnom aj horizontálnom smere pri napojení stena/podlaha nenanášať PCI Seccoral 2K Rapid (viď. obr. detailu). Prípadné znečistenie okrajovej izolačnej pásky je potrebné pred nalepením tesniacej pásky dôkladne odstrániť.
- Tekutá zložka PCI Seccoral 2K Rapid nie je vhodná ako prísada do minerálnych systémov ani ako penetrácia pre následné minerálne systémy.
- Náradie bezprostredne po použití umyť vodou, zaschnuté zvyšky je možné neskôr odstrániť iba mechanicky.
- Hydroizolačná stierka PCI Seccoral 2K Rapid nie je vhodná na plochy vystavené pôsobeniu chemikálií, napr. W3-I C.
- Skladovanie: v suchu, chrániť pred mrazom, neprekračovať dlhodobo teplotu +30 °C.

Pokyny na bezpečné používanie

- **Prášková zložka:** Obsahuje cement. Spôsobuje vážne poškodenie očí. Dráždi kožu. Uchovávať mimo dosahu detí. Noste ochranné rukavice (napr. nitrilové bavlnené rukavice) a ochranu očí/ochranu tváre. PO ZASIAHNUTÍ OČÍ: Niekoľko minút ich opatrne vyplachujte vodou. Ak používate kontaktné šošovky a ak je to možné, odstráňte ich. Pokračujte vo vyplachovaní. Okamžite vyhľadajte lekársku pomoc/starostlivosť. PRI KONTAKTE S POKOŽKOU: Umyte veľkým množstvom vody a mydla. a ošetríte ochranným kré-

mom (pH cca 5,5). Ak sa objaví podráždenie pokožky, vyhľadajte lekársku pomoc/starostlivosť. Výrobok nie je horľavý, preto nie sú potrebné žiadne špecifické protipožiarne opatrenia.

■ Tekutá zložka:

Ošetrový tovar podľa nariadenia (EÚ) č. 528/2012: Obsahuje biocíd (konzervačný prostriedok používaný počas skladovania výrobkov) 1,2-BENZIZOTIAZOL-3(2H)-ÓN, ZMES: 5-CHLÓR-2-METYL-2H-IZOTIAZOL-3-ÓN A 2-METYL-2H-IZOTIAZOL-3-ÓN (3:1), BRONOPOL.

Môže vyvolať alergickú reakciu. Uchovávať mimo dosahu detí. Noste ochranné rukavice. Pri riziku postriekania chrániť oči. Ak sa produkt dostane do očí, dôkladne ich vypláchnite vodou. Ak podráždenie neodznie do niekoľkých minút, vyhľadajte očného lekára. Ak je potrebná lekárska pomoc, majte k dispozícii obal alebo etiketu výrobku.

Giscode: ZP 1

Podrobnejšie informácie sú uvedené v karte bezpečnostných údajov.

Likvidácia odpadu

Všetky informácie o likvidácii prázdnych obalov, produktov a ich zvyškov sú uvedené v karte bezpečnostných údajov.

Technická podpora

Príslušný odborný-technický poradca je Vám s ďalšími informáciami a technickou podporou rád k dispozícii.



Master Builders Solutions Slovakia spol. s r.o.
Na stanicu 937/26b, 010 09 Žilina
E-mail: info-sk@pci-group.eu
Web: www.pci-sk.sk

Zákaznícky servis:

T: +421 41 72 345 91, +421 918 888 918
E-mail: objednavky-sk@pci-group.eu

Vydané: máj 2022
Novým vydaním stráca staré platnosť.

Technicko-poradenský servis:

0903 400 851 Bratislava I.– V.
0918 700 111
0918 585 451 Dunajská Streda, Galanta, Komárno, Nové Zámky, Senec, Šaľa, Zlaté Moravce
0918 594 016 Trnava, Hlohovec, Malacky, Myjava, Nitra, Pezinok, Piešťany, Senica, Skalica
0915 954 390 Trenčín, Bánovce nad Bebravou, Ilava, Nové M. nad Váhom, Partizánske, Púchov, Prievidza, Topoľčany
0903 776 800 Bytča, Čadca, Dolný Kubín, Kysucké N. Mesto, Námestovo, Považská Bystrica, Tvrdošín
0910 999 774 Žilina, Martin, Ružomberok, Turčianske Teplice
0903 621 456 Banská Bystrica, Banská Štiavnica, Brezno, Detva, Krupina, Levice, Lučenec, Poltár, Rimavská Sobota, Veľký Krtíš, Zvolen, Žarnovica, Žiar nad Hronom
0911 707 911 Poprad, Gelnica, Kežmarok, Levoča, Liptovský Mikuláš, Rožňava, Revúca, Spišská N. Ves, Stará Ľubovňa
0903 847 822 Košice I.–IV., Košice-okolie, Michalovce, Sobrance, Trebišov
0911 808 911 Prešov, Bardejov, Humenné, Medzilaborce, Sabinov, Snina, Stropkov, Svidník, Vranov nad Topľou

Pracovné podmienky a rozsah použitia produktov sú rozdielne. V technickom liste sú uvedené všeobecné pokyny na spracovanie materiálu. Spracovateľ je povinný preskúšať vhodnosť a možnosť použitia produktu na zamýšľaný účel. V prípade požiadaviek nad rámec všeobecných pokynov je si potrebné vyžiadať poradenstvo odborných-technických poradcov predávajúceho. Predávajúci nezodpovedá za škodu, ak sa kupujúci odchýli pri spracovaní a aplikácii tovaru od technických podmienok, skladovacích podmienok, pokynov výrobcu a dôb ich použiteľnosti. Aktuálne informácie o produktoch firmy sú dostupné na www.pci-sk.sk